



“Elaboração da Agenda 21 Local para a Comunidade Intermunicipal do Pinhal Interior Norte”



Plano de Divulgação e Comunicação



PR-00417

Setembro de 2009



ÍNDICE

1. INTRODUÇÃO	3
2. OBJECTIVOS	3
3. ABORDAGEM ESTRATÉGICA	5
4. ESTRATÉGIA DE DIVULGAÇÃO	6
4.1 Público-alvo	6
4.2 Meios a mobilizar	7
4.3 Criação do Logótipo e Slogan do Projecto	10
5. PLANO DE PARTICIPAÇÃO	12
5.1 Público-Alvo	12
5.2 Meios a mobilizar	12
5.3 Calendário Geral	19
5.4 Calendário por Concelho	20
5.4.1 Alvaiázere	20
5.4.2 Ansião	21
5.4.3 Arganil	22
5.4.4 Figueiró dos Vinhos	23
5.4.5 Castanheira de Pera	24
5.4.6 Góis	25
5.4.7 Lousã	26
5.4.8 Miranda do Corvo	27
5.4.9 Oliveira do Hospital	28
5.4.10 Pampilhosa da Serra	29
5.4.11 Pedrógão Grande	30
5.4.12 Penela	31
5.4.13 Tábua	32
5.4.14 Vila Nova de Poiares	33
6. ANEXOS. MODELOS DE QUESTIONÁRIOS	34



1. Introdução

O diálogo das administrações locais com os seus cidadãos, organizações locais e empresas é um princípio fundamental para a implementação de uma Agenda 21 Local, como salienta o seu documento fundador (Agenda 21, capítulo 28, 1992). Este diálogo deve ser consubstanciado num processo coerente de sensibilização, comunicação e construção de consensos em torno das acções a empreender. A elaboração do presente **Plano de Comunicação e Divulgação das Agendas 21 Local da Comunidade Intermunicipal do Pinhal Interior Norte (CIMPIN)** decorre da importância e necessidade de planear a forma de comunicar e de envolver a comunidade local.

Este Plano é referente aos catorze municípios que compõem a **Comunidade Intermunicipal do Pinhal Interior Norte: Alvaiázere, Ansião, Arganil, Castanheira de Pera, Figueiró dos Vinhos, Góis, Lousã, Miranda do Corvo, Oliveira do Hospital, Pampilhosa da Serra, Pedrógão Grande, Penela, Tábua e Vila Nova de Poiares.**

No sentido de fortalecer o carácter intermunicipal do compromisso com a sustentabilidade, apresenta-se uma matriz comum para os catorze concelhos, com as necessárias especificidades para responder a singularidades detectadas nos perfis das comunidades concelhias.

2. Objectivos

O presente **Plano de Comunicação e Divulgação** visa **informar, sensibilizar e promover a participação e responsabilização da(s) comunidade(s) local(is) para o compromisso com a sustentabilidade** nos catorze concelhos da **CIMPIN**.

O objectivo traduz a necessidade de, por um lado, sensibilizar a comunidade para a mudança de hábitos que o compromisso com o desenvolvimento sustentável implica. Por outro lado, destina-se a obter apoio por parte da comunidade para a estratégia, factor essencial para a sua (boa) implementação. A validação da estratégia por parte da comunidade e a construção de confiança mútua entre os agentes locais contribui para conferir alcance e continuidade às acções das **A21L**.

A prossecução do objectivo geral descrito envolve a concretização dos seguintes objectivos estratégicos:

- Chamar a atenção para a problemática da Sustentabilidade e da dicotomia temas globais/acção local;
- Garantir a presença da **A21L** na agenda mediática dos respectivos municípios e da região Centro.

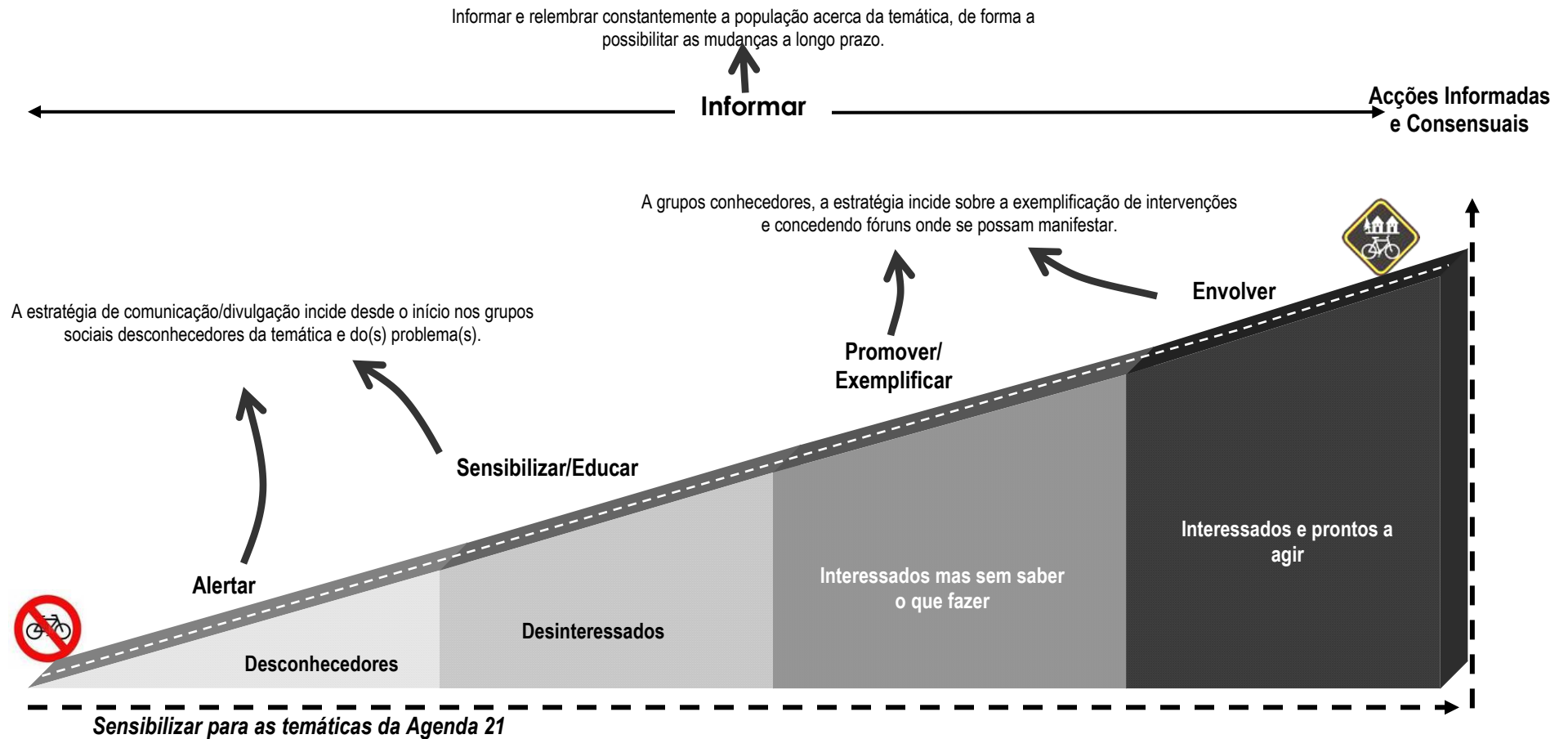


- Mobilizar a comunidade para a elaboração e implementação das acções da **A21L**;
- Promover a disseminação das actividades associadas à **A21L** em geral, e do Plano de Acção em particular;
- Promover e definir a participação dos agentes locais e outras partes interessadas;

A estratégia terá a ambição de alcançar os objectivos estratégicos definidos, baseando-se nos seguintes princípios:

- Potenciar a interacção funcional entre o(s) Município(s) e a comunidade local para a concretização das acções da **A21L** numa lógica de continuidade;
- Comunicar com precisão e clareza tendo a preocupação da universalidade de acesso à informação;
- Promover uma comunicação de proximidade;
- Integrar as opiniões e ânsias da população;
- Avaliar periodicamente o sucesso da estratégia, nomeadamente através do nível de participação da população do Pinhal Interior Norte.

3. Abordagem Estratégica



Nota: As componentes “Alertar”, “Sensibilizar/Educar”, “Promover/Exemplificar” e “Envolver” do Plano de Comunicação e Divulgação têm ligação ao Plano de Acção e informam possíveis acções.



A estratégia definida nos termos anteriores encontra-se dividida em (1) acções de divulgação e (2) acções destinadas a promover a participação da população. As duas vertentes são apresentadas nos capítulos seguintes, compreendendo a definição dos públicos-alvo e os meios a mobilizar.

4. Estratégia de Divulgação

A estratégia de divulgação envolve dar a conhecer as actividades, potencialidades e oportunidades decorrentes das **A21L da CIMPIN** e a abertura de canais de comunicação entre a autarquia e a população.

As acções de divulgação e comunicação acompanharão o processo de preparação e implementação das **A21L**. Estas acções deverão ser o mais abrangentes possível, de forma a que a mensagem alcance o maior número de pessoas na região. Para esse efeito serão utilizados canais de comunicação diferenciados de acordo com os grupos sociais a que se dirigem. À título de exemplo, prevê-se a presença nos principais eventos comunitários, nomeadamente através da distribuição de brochuras, com o intuito de reforçar a visibilidade local. Serão desenvolvidas parcerias com a imprensa local e regional, com o objectivo de conferir maior eficácia na disseminação da informação no território da **CIMPIN**.

A estratégia de divulgação incorporará mecanismos que possibilitem perceber o grau de apropriação dos agentes em relação à informação veiculada, permitindo assim avaliar se a mensagem de mudança está efectivamente a chegar ao seu destinatário. Um exemplo destes mecanismos inclui a organização de momentos de debate e discussão, em sede de reunião dos Fóruns Participativos abertos à comunidade. Estes mecanismos serão detalhados no capítulo referente ao plano de participação.

4.1 Público-alvo

Os Públicos-alvo são os destinatários da comunicação, englobando neste caso os agentes que residem, trabalham ou visitam o território da **CIMPIN**. Não obstante, alguns actores, pela sua importância na comunidade local, constituem agentes relevantes para o sucesso da **Agenda 21 Local**. Com a identificação de vectores estratégicos prioritários, alguns actores deverão ganhar importância relativa em cada contexto temático. Desde logo, podem-se identificar alguns desses agentes e instituições:

- Autarcas e Técnicos autárquicos;
- Técnicos da **CIMPIN**;
- Associações políticas;

- Escolas e agentes educativos (alunos, professores, encarregados de educação, auxiliares de acção educativa);
- Associações culturais e desportivas;
- Instituições de Comunicação Social;
- Instituições de Solidariedade e Apoio Social;
- Juntas de Freguesia.

4.2 Meios a mobilizar

Para concretizar os objectivos enunciados, a **estratégia de divulgação** utiliza canais diversificados de comunicação multimédia, possibilitando uma adequada publicitação e acompanhamento da elaboração e implementação da **A21L**. Por um lado, recorre-se às novas tecnologias de informação e comunicação (ex. Página Web), pelo seu potencial de troca de informação de forma rápida, eficaz e actualizável num curto intervalo de tempo. Por outro lado, recorre-se a formas de divulgação locais e tradicionais de modo a garantir proximidade e universalidade de acesso.

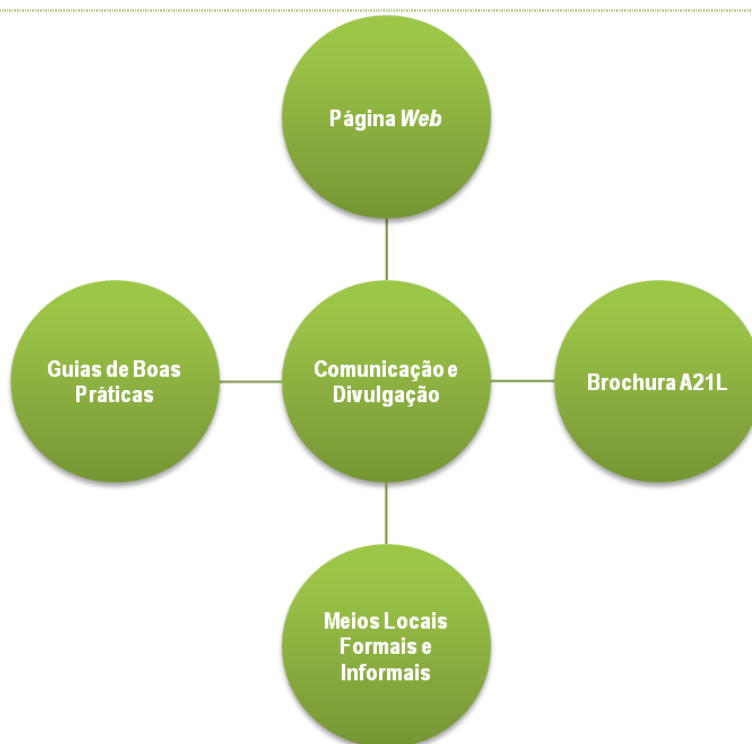


Figura 1. Meios a mobilizar na Estratégia de Divulgação das A21L CIMPIN.



Os meios de comunicação a utilizar enumeram-se de seguida:

- **Página Web** (www.cimpin.pt/agenda21).

A *Internet* é um meio acessível ao público jovem e permite o contacto com pessoas de fora do concelho/região. O conteúdo da *Página Web* será interactivo, possibilitando a comunicação com os utilizadores, nomeadamente um fórum de discussão, comentários, etc. De seguida enumera-se o conteúdo que o *Página Web* deverá disponibilizar:

- Informação de enquadramento à temática da **Agenda 21 Local**;
- Documentação específica relativamente às **Agenda 21 Local**, bem como documentação relativa à metodologia a seguir, documentos de referência, etc;
- Meios de participação – espaços de comentário, Fórum *On-line*, salas de discussão;
- Calendário de actividades;
- Notícias;
- Galeria de imagens;
- Ligações úteis;
- Barómetro de opiniões;
- “*E-newsletters*”.

Tabela 1. Endereços das *webpages* por município e CIMPIN.

Entidade	URL
CIMPIN	http://cimpin.pt/agenda21local
Alvaiázere	http://cimpin.pt/agenda21local-alvaiazere
Ansião	http://cimpin.pt/agenda21local-ansiao
Arganil	http://cimpin.pt/agenda21local-arganil
Castanheira de Pera	http://cimpin.pt/agenda21local-castanheiradepera
Figueiró dos Vinhos	http://cimpin.pt/agenda21local-figueirodosvinhos
Góis	http://cimpin.pt/agenda21local-gois
Lousã	http://cimpin.pt/agenda21local-lousa
Miranda do Corvo	http://cimpin.pt/agenda21local-miradadocorvo
Oliveira do Hospital	http://cimpin.pt/agenda21local-oliveiradohospital
Pampilhosa da Serra	http://cimpin.pt/agenda21local-pampilhosadaserra
Pedrogão Grande	http://cimpin.pt/agenda21local-pedrogaogrande
Penela	http://cimpin.pt/agenda21local-penela
Tábua	http://cimpin.pt/agenda21local-tabua
Vila Nova de Poiares	http://cimpin.pt/agenda21local-vilanovadepoiaries

- **Guias de boas práticas: “Cidadãos e Sustentabilidade”, “Empresas e Sustentabilidade” e “Escola e Sustentabilidade”**

Serão publicados pequenos guias informativos, a inserir na página *Web*, no sentido de exemplificar algumas acções tendentes a uma sociedade sustentável. Serão elaborados três guias correspondentes a públicos específicos: empresas, professores e alunos e cidadãos em geral.

- **Brochuras (desdobráveis).**

As brochuras são um meio simples de atingir o grande público, com as características ideais para acompanhar eventos relacionados com a **A21L**. A brochura consistirá numa breve apresentação das **A21L**, acompanhada da indicação de formas de obter informação mais detalhada.



Figura 2. Brochura das Agendas 21 Local “Partilha o Compromisso de um futuro 21”.

- **Imprensa Escrita e Rádio.**

A articulação com os meios de comunicação social de base local constitui um elemento essencial para a implementação das **A21L** e para processos participativos bem sucedidos.

Nestes *media* serão divulgadas as acções empreendidas e entrevistas explicativas da estratégia por parte de responsáveis pelas **A21L**. Uma coluna regular num jornal local ou a disponibilização de *dossiers* temáticos juntamente com o jornal são opções a explorar.

Identificam-se de seguida alguns meios de comunicação a envolver por município. Pela sua influência na área da CIMPIN, inclui-se na lista alguns meios de âmbito regional sediados em Coimbra e Leiria.



Tabela 2. Sugestão de meios de comunicação local a envolver.

	JORNAIS	RÁDIO
Alvaiázere	O Alvaiazerense Horizonte	Rádio Clube de Alvaiázere
Ansião	Jornal Serras de Ansião Horizonte	
Figueiró dos Vinhos	Jornal de Figueiró dos Vinhos Comarca de Figueiró dos Vinhos	
Castanheira de Pera	O Castanheirense O Ribeira de Pera	
Figueiró dos Vinhos	A Comarca Horizonte	
Góis	Jornal de Figueiró dos Vinhos	
Miranda do Corvo		Rádio Dueça
Oliveira do Hospital	Correio da Beira Serra Jornal de Oliveira	
Pampilhosa da Serra	Serras da Pampilhosa	Pampilhosa FM
Pedrogão Grande	O Ribeira de Pera Notícias do Pinhal	Rádio Triângulo
Penela	Horizonte	
Tábua	Jornal de Tábua	
Vila Nova de Poiares	O Poiaresense	
Lousã	A Voz de Serpins Trevim	
Coimbra	Campeão da Província Diário de Coimbra As Beiras	MegaFM 90FM Rádio Regional do Centro
Leiria	Região de Leiria	94FM Liz FM

Para além destes meios formais, a estratégia de comunicação envolverá igualmente a colaboração de agentes informais determinantes na difusão de informação ao nível local. A este título sublinhe-se nomeadamente a importância no meio local dos párocos como sensibilizadores da população para estas questões e possíveis agentes disseminadores de informação.

- **Plataforma colaborativa online**

Integrada na Página Web mas restrita a parceiros, a plataforma permitirá a comunicação a disponibilização de documentação entre os parceiros.

4.3 Criação do Logótipo e Slogan do Projecto

As acções e eventos empreendidos no âmbito das **A21L** da CIMPIN serão sempre associados a uma imagem comum, um logótipo e um slogan. Estes recursos destinam-se a incrementar e tornar coerentes os esforços de comunicação e divulgação.

O logótipo reflecte o carácter intermunicipal do compromisso com a Sustentabilidade, apresentando uma matriz comum para os catorze concelhos, sendo individualizada com o nome do respectivo município.



O logótipo tem incorporado o *slogan* do Projecto: “**Partilha o Compromisso de um Futuro 21**”, procurando transmitir o princípio fundamental desta **Agenda 21**: a mobilização e a partilha do esforço comum de assumir no dia-a-dia o compromisso com a sustentabilidade.

Tabela 3. Logótipos da Agenda 21 Local.

Comunidade Intermunicipal do Pinhal Interior Norte		 AGENDA LOCAL PARTILHA O COMPROMISSO DE UM FUTURO 21	
Município de Alvaiázere	 AGENDA LOCAL PARTILHA O COMPROMISSO DE UM FUTURO 21	Município de Miranda do Corvo	 AGENDA LOCAL PARTILHA O COMPROMISSO DE UM FUTURO 21
Município de Ansião	 AGENDA LOCAL PARTILHA O COMPROMISSO DE UM FUTURO 21	Município de Oliveira do Hospital	 AGENDA LOCAL PARTILHA O COMPROMISSO DE UM FUTURO 21
Município de Arganil	 AGENDA LOCAL PARTILHA O COMPROMISSO DE UM FUTURO 21	Município de Pampilhosa da Serra	 AGENDA LOCAL PARTILHA O COMPROMISSO DE UM FUTURO 21
Município de Castanheira de Pera	 AGENDA LOCAL PARTILHA O COMPROMISSO DE UM FUTURO 21	Município de Pedrógão Grande	 AGENDA LOCAL PARTILHA O COMPROMISSO DE UM FUTURO 21
Município de Figueiró dos Vinhos	 AGENDA LOCAL PARTILHA O COMPROMISSO DE UM FUTURO 21	Município de Penela	 AGENDA LOCAL PARTILHA O COMPROMISSO DE UM FUTURO 21
Município de Góis	 AGENDA LOCAL PARTILHA O COMPROMISSO DE UM FUTURO 21	Município de Tábua	 AGENDA LOCAL PARTILHA O COMPROMISSO DE UM FUTURO 21
Município da Lousã	 AGENDA LOCAL PARTILHA O COMPROMISSO DE UM FUTURO 21	Município de Vila Nova de Poiares	 AGENDA LOCAL PARTILHA O COMPROMISSO DE UM FUTURO 21



5. Plano de Participação

A estratégia de participação envolve a definição de momentos e a criação de mecanismos destinados a fomentar o envolvimento da população da **CIMPIN** no processo de implementação das **A21L**. Pretende-se que esta participação não se esgote na fase de arranque da estratégia mas que se reproduza ao longo do tempo. Neste âmbito, a construção de confiança mútua e a formação de parcerias efectivas e duradouras entre parceiros locais e regionais serão essenciais para que se concretize o compromisso com a sustentabilidade consubstanciado na assinatura da **Carta de Aalborg**.

5.1 Público-Alvo

A população destinatária do plano de participação da A21L compreende a totalidade da população dos catorze concelhos da CIMPIN. No entanto, cada acção empreendida terá um público específico, sendo assim alvo de detalhe no âmbito dos meios a mobilizar.

5.2 Meios a mobilizar

- **Reuniões/sessões de sensibilização e discussão**

As sessões de sensibilização correspondem ao arranque do processo de sensibilização/formação dos técnicos da autarquia e a sistematização das políticas, planos e actividades da autarquia que directa ou indirectamente estão relacionadas com o desenvolvimento sustentável do Concelho.

Foram realizadas duas sessões de sensibilização e informação com os técnicos autárquicos, propondo-se que possam ser realizadas reuniões ao longo das três fases do Projecto.

Público-alvo: autarcas e técnicos autárquicos, direcção da CIMPIN.

- **Acções de Mobilização e Sensibilização da Comunidade**

No âmbito das sessões de sensibilização e discussão, foi solicitado aos representantes de cada município da CIMPIN a sugestão de quatro acções nas vertentes Económica, Social, Ambiental e Cultural, com o objectivo principal de sinalizar o arranque e o período de elaboração da **Agenda 21 Local** e assim promover a atenção, interesse e envolvimento da população. As acções agora propostas (tabela seguinte) são o resultado de um trabalho de sistematização e síntese e deverão ser implementadas de forma conjunta e simultânea em todos os concelhos.

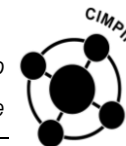


Tabela 4. Acções de mobilização a implementar em simultâneo nos 14 concelhos.

	Dimensão social	Dimensão Ambiental	Dimensão Económica	Dimensão Cultural
Acção proposta	<p>Acção Torna-te 21 – porque todos contamos! Campanha de recolha de alimentos e brinquedos para distribuição à população mais carenciada (esta acção foi proposta pela maioria dos municípios que enviaram propostas) Agentes a envolver: Rede social de cada concelho, associações, escolas, população e empresas</p>	<p>Acção Torna-te 21 – porque a nossa terra conta! a) Natal 21: Realização de uma plantação de árvores por alunos das escolas do PIN. Pode ser promovido em articulação com a maternidade de árvores autóctone em Góis Fazer os enfeites de Natal com materiais reciclados Agentes a envolver: Escolas, associações e população b) Mobilidade 21 Passeios a pé e de bicicleta em circuitos predefinidos. Chamar a atenção para a necessidade de adopção de hábitos de mobilidade mais sustentáveis. Agentes a envolver: todas as instituições e população. Instituir um dia por semana para que se façam passeios 21 (melhor ambiente e melhor saúde)</p>	<p>Acção Torna-te 21 – porque cada acção faz a diferença! Brigada do Carbono A DECO – Associação Portuguesa para a Defesa do Consumidor, pretende promover entre <u>Setembro de 2009 e Maio de 2010</u>, uma <u>campanha informativa gratuita</u> para esclarecer e sensibilizar os consumidores para a importância de se utilizar a energia eléctrica de uma forma racional e eficiente como forma de estimular hábitos de consumo mais sustentáveis. A Campanha será desenvolvida a nível nacional, por técnicas superiores da área de Engenharia do Ambiente, tendo a designação de “Brigada Carbono”. Os <i>destinatários</i> desta campanha poderão ser as Escolas. A Brigada Carbono desenvolverá oficinas pedagógicas, nas escolas, destinadas aos alunos do ensino secundário sobre o tema da energia. As oficinas terão como principal objectivo esclarecer, informar e despertar o interesse dos jovens para a temática da energia, as consequências ambientais decorrentes do consumo e produção energia e a importância da eficiência energética. Ver também no site da QUERCUS o projecto ECOBRIGADAS e no site da EDP - http://www.eco.edp.pt/pt/eco/eco_empresas/lista.aspx Agentes a envolver: Escolas e Empresas</p>	<p>Acção Torna-te 21 – porque a história depende de nós! Identificar um episódio da história de cada concelho. Promover a hora do conto (dramatização/teatralização do episódio histórico) e a hora da descoberta (visitas) Concurso criatividade e mostra dos trabalhos sobre a história local. Agentes a envolver: Escolas, associações e população</p>
Data proposta	<p>Dezembro Propunha-se na 1ª quinzena de Dezembro em todos os concelhos QUINZENA SOLIDÁRIA (1 a 15 de Dezembro)</p>	<p>Finais de Novembro (plantações e acções associadas à época natalícia). No caso da Mobilidade 21 podia concretizar-se também em Novembro NATAL 21 (última semana de Novembro – plantar árvores e primeira de Dezembro colocar enfeites reciclados) MOBILIDADE 21 (última quinzena de Novembro)</p>	<p>Outubro propúnhamos que contactassem as entidades supracitadas e que se tentassem agendar as visitas para todos os concelhos do PIN na última quinzena de Outubro) QUINZENA CARBONO ZERO (última quinzena de Outubro)</p>	<p>Final de Outubro, ou Janeiro QUINZENA CULTURAL (primeira quinzena de Janeiro)</p>
Local de realização	A determinar por cada um dos concelhos			



Público-alvo: população em geral.

- **Questionários**

A realização de questionários tem em vista a aquisição de conhecimento respeitante aos hábitos de participação e as percepções/noções existentes *à priori* em matéria de desenvolvimento sustentável. A informação resultante irá contribuir para a elaboração das acções de comunicação e participação e em particular do perfil da(s) comunidade(S).

Serão realizados 700 questionários à população dos catorze concelhos (50 por município obrigatoriamente), com especial enfoque nas escolas (alunos e professores), na administração local (Juntas de freguesia), nas associações culturais e desportivas e no tecido empresarial. Alguns questionários serão destinados a uma pequena amostra da comunidade em geral. O prazo de resposta aos referidos questionários é de 18 dias. Apresenta-se o modelo dos questionários por destinatário em anexo a este documento.

Público-alvo: amostra da população dos 14 concelhos (700 pessoas).

- **Entrevistas**

O objectivo da realização de entrevistas é análogo à realização de questionários. Estando contemplada na metodologia proposta a realização de 5 entrevistas, após o trabalho com a equipa técnica foram elencadas várias entidades, tendo sido seleccionadas sete entidades, com base na sua representatividade regional e no potencial contributo que podem dar para a análise da sustentabilidade regional. As entrevistas decorrem no mês de Outubro, tendo-se seleccionado as seguintes entidades ou individualidades:

- **ATECO** (turismo sustentável);
- **Administração da Região Hidrográfica do Centro**, I. P;
- **ENERNOVA**;
- **ASPEA** - Associação Portuguesa de Educação Ambiental;
- **ABAE**- Associação Bandeira Azul da Europa;
- **ACES Pinhal Interior Norte I** (CS Arganil, CS Góis, CS Lousã, CS Miranda do Corvo, CS Oliveira do Hospital, CS Pampilhosa da Serra, Tábua, CS Vila Nova de Poiares) — Dr. António Sequeira;



- **ACES Pinhal Interior Norte II** (CS Alvaiázere, CS Ansião, CS Castanheira de Pera, CS Figueiró dos Vinhos, CS Pedrógão Grande, CS Penela) — Dra. Aida Grilo;

- **Fórum Participativo**

O Fórum Participativo é a estrutura por excelência de discussão, reflexão e participação cívica. Integrará os diversos sectores da sociedade a nível municipal e terá as seguintes funções:

- Discutir os temas relacionados com o desenvolvimento sustentado dos concelhos, em particular relativamente à **A21L**;
- Fomentar o desenvolvimento das comunidades locais;
- Debater e aprovar o Plano de Acção e a sua monitorização;
- Emitir recomendações às autarquias, relativamente ao processo de implementação da **A21L**;
- Delegar tarefas em grupos de trabalho;
- Informar-se sobre os planos e políticas do Município.

As reuniões de discussão e debate dos Planos de Acção (etapa 3.4) acontecem em sede de reunião dos Fóruns Participativos, que se propõe que sejam abertos à comunidade.

No seio dos Fóruns Participativos serão eventualmente criados **Grupos de Trabalho Temático** (GTT). A cada GTT corresponderá uma prioridade temática da **A21L**. A sua função, face a determinado tema, consiste em aprofundar o diagnóstico efectuado, apontar eventuais problemas e propor soluções específicas.

Composição: O Fórum será constituído idealmente por 15 a 20 representantes das seguintes instituições: municípios (executivo e técnicos autárquicos), serviços municipais (Água, Resíduos, Limpeza Urbana), empresas, associações cívicas (de pais, de moradores, culturais e recreativas), associações de interesse público (bombeiros, polícia, protecção civil), órgãos de comunicação social e administração central desconcentrada.



Tabela 5. Programação dos Fóruns Participativos por município.

Sessões	Etapa 2.1/2.6		Etapa 3.2		Etapa 3.4	
Municípios	(1ª e 2ª Sessão)		(3ª Sessão)		(4ª Sessão)	
Ansião	02/Nov/2009	18h	9/Dez/2009	17h	20/Jan/2010	17h
Alvaiázere	02/Nov/2009	18h	9/Dez/2009	17h	20/Jan/2010	17h
Figueiró dos Vinhos	03/Nov/2009	18h	10/Dez/2009	17h	21/Jan/2010	17h
Pedrogão Grande	03/Nov/2009	18h	10/Dez/2009	17h	21/Jan/2010	17h
Penela	04/Nov/2009	18h	11/Dez/2009	17h	22/Jan/2010	17h
Miranda do Corvo	04/Nov/2009	18h	11/Dez/2009	17h	22/Jan/2010	17h
Lousã	05/Nov/2009	18h	14/Dez/2009	17h	25/Jan/2010	17h
Vila Nova de Poiares	05/Nov/2009	18h	14/Dez/2009	17h	25/Jan/2010	17h
Castanheira de Pera	06/Nov/2009	18h	15/Dez/2009	17h	26/Jan/2010	17h
Oliveira do Hospital	06/Nov/2009	18h	15/Dez/2009	17h	26/Jan/2010	17h
Pampilhosa da Serra	09/Nov/2009	18h	16/Dez/2009	17h	27/Jan/2010	17h
Góis	09/Nov/2009	18h	16/Dez/2009	17h	27/Jan/2010	17h
Figueiró dos Vinhos	10/Nov/2009	18h	17/Dez/2009	17h	28/Jan/2010	17h
Tábua	10/Nov/2009	18h	17/Dez/2009	17h	28/Jan/2010	17h

- **Reuniões do Grupo Coordenador Municipal**

Será constituído um grupo coordenador municipal (GCM) por cada concelho da **A21L**, a quem compete a operacionalização e acompanhamento da **A21L**. No que se refere à estratégia de participação, é a este grupo que compete a apreciação dos resultados dos momentos de participação bem como, se achar necessário, a sua adequação/reorientação.

A SPI estará presente na reunião de constituição de todos os GCM, devendo ser nesta reunião eleito um presidente e um representante para o Grupo Coordenador Regional (GCR). Os GCM deverão reunir periodicamente, propondo-se que o façam antes das reuniões do GCR. Estas reuniões são da responsabilidade das equipas técnicas municipais.

Composição: 3 a 5 representantes dos principais departamentos do Município; 2 a 4 representantes de relevo da sociedade, incluindo os parceiros estratégicos; representantes da equipa técnica e outros convidados que, pelo seu conhecimento intrínseco da região representem um contributo indispensável.



Tabela 6. Programação das reuniões dos Grupos Coordenadores Municipais

	Etapa 1.4 (constituição dos GCM)	
Ansião	2/Nov/2009	17h
Alvaiázere	2/Nov/2009	17h
Figueiró dos Vinhos	3/Nov/2009	17h
Pedrogão Grande	3/Nov/2009	17h
Penela	4/Nov/2009	17h
Miranda do Corvo	4/Nov/2009	17h
Lousã	5/Nov/2009	17h
Vila Nova de Poiares	5/Nov/2009	17h
Castanheira de Pêra	6/Nov/2009	17h
Oliveira do Hospital	6/Nov/2009	17h
Pampilhosa da Serra	9/Nov/2009	17h
Góis	9/Nov/2009	17h
Figueiró dos Vinhos	10/Nov/2009	17h
Tábua	10/Nov/2009	17h

Tal como afirmado anteriormente, a programação das restantes reuniões do GCM caberá a cada município.

- **Reuniões do Grupo Coordenador Regional**

Na fase de preparação da Agenda 21 Local da CIMPIN, compete a este órgão a aprovação das principais componentes, nomeadamente os diagnósticos municipais de sustentabilidade, as estratégias e os planos de acção. Correspondente à escala regional do GCM, é composto por representantes dos GCM, pela equipa da CIMPIN e pela equipa técnica.

Composição: um representante de cada Grupo Coordenador Municipal, um representante da CIMPIN e representantes das equipas técnicas municipais, sem direito a voto. A presença destes últimos será decisão de cada um dos municípios.



Tabela 7. Programação das reuniões do Grupo Coordenador Regional.

Reunião	Etapa	Assunto	Data	Local
1	1.4 – Formalização da Constituição dos Grupos Coordenadores	Formalização da constituição do Grupo Coordenador Regional. Aprovação do Plano de Comunicação, dos Guias de Boas Práticas e do Perfil da Comunidade	11/Nov/2009	Lousã – Sede da CIMPIN
2	2.7 – Elaboração dos Diagnósticos Municipais de Sustentabilidade	Aprovação dos Diagnósticos	30/Nov/2009	Lousã – Sede da CIMPIN
3	3.4 – Realização de Sessões de Debate, Discussão e Aprovação dos Planos de Acção.	Aprovação dos Planos de Acção e das Agendas 21 Locais	29/Jan/2009	Lousã – Sede da CIMPIN

- **Criação de *email* do projecto**

Prevê-se também a criação de contas de *email* individualizadas por município para que qualquer pessoa possa enviar sugestões e participar de forma construtiva ao longo de todo o processo. Serão criados 15 endereços de *email*, devendo, para a sua correcta gestão, ser designado um responsável em cada autarquia.

Os emails a criar são:

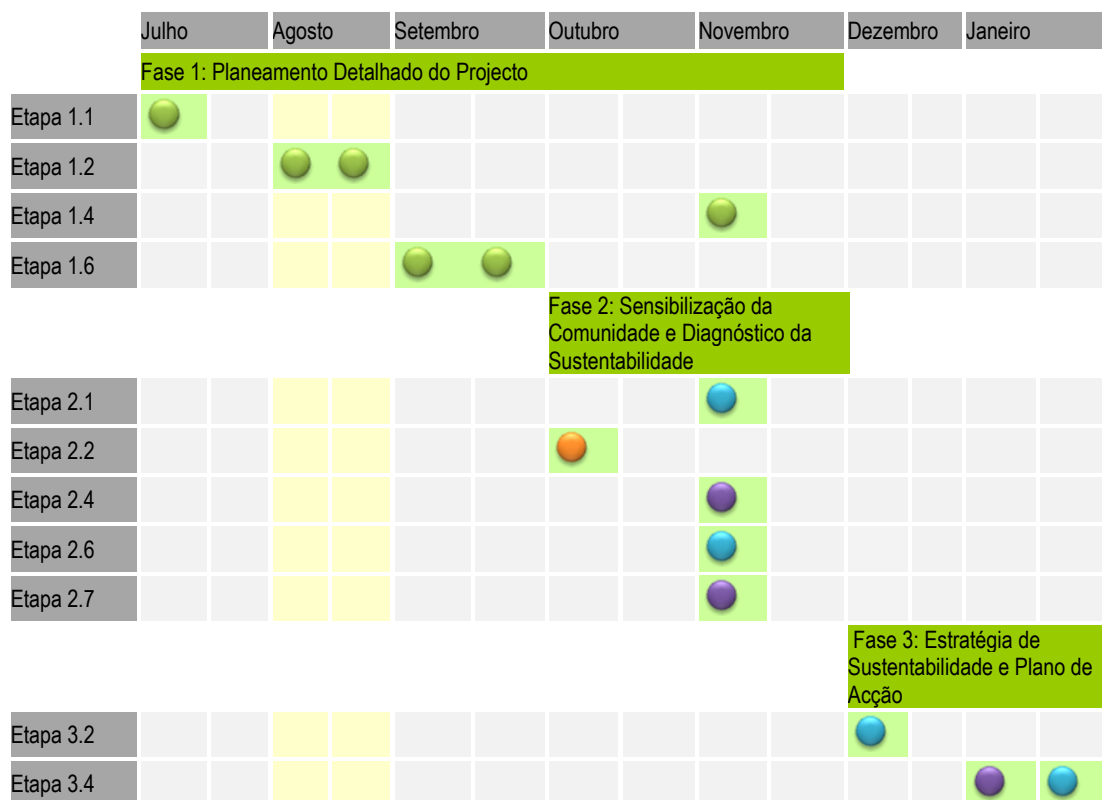
Tabela 8. Emails Agendas 21 Local.

Entidade	Emails
CIMPIN	agenda21l.cimpin@cimpin.pt
Alvaiázere	agenda21l.alvaiazere@cimpin.pt
Ansião	agenda21l.ansiao@cimpin.pt
Arganil	agenda21l.arganil@cimpin.pt
Castanheira de Pera	agenda21l.castanheiradepera@cimpin.pt
Figueiró dos Vinhos	agenda21l.figueirosdosvinhos@cimpin.pt
Góis	agenda21l.gois@cimpin.pt
Lousã	agenda21l.lousa@cimpin.pt
Miranda do Corvo	agenda21l.mirandadorcorvo@cimpin.pt
Oliveira do Hospital	agenda21l.oliveiradohospital@cimpin.pt
Pampilhosa da Serra	agenda21l.pampilhosadaserra@cimpin.pt
Pedrogão Grande	agenda21l.pedrogaogrande@cimpin.pt
Penela	agenda21l.penela@cimpin.pt
Tábua	agenda21l.tabua@cimpin.pt
Vila Nova de Poiares	agenda21l.vilanovadepoiars@cimpin.pt



5.3 Calendário Geral

O cronograma apresentado mostra os diferentes momentos de participação da população no que se refere à fase de preparação da Agenda 21 Local.



LEGENDA:

- RI – Reuniões Internas / Sessões de sensibilização
- Q – Questionários / Entrevistas
- RGC - Reuniões Grupo Coordenador Municipais/Regional
- SFP - Sessões Fórum Participativo

Após o período de preparação da **A21L**, e uma vez aprovado o Plano de Acção, prevê-se a continuação *sine die* das reuniões mensais do Grupo Coordenador municipal e do Fórum Participativo.



5.4 Calendário por Concelho

5.4.1 Alvaiázere

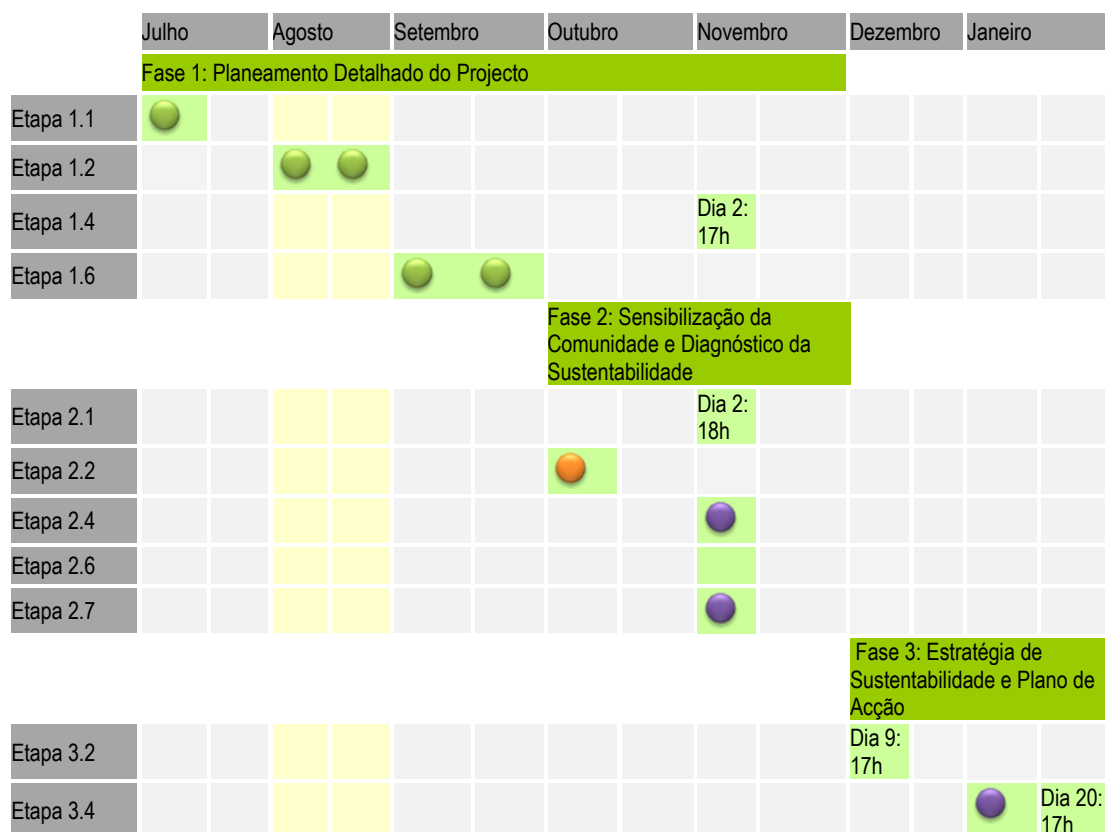
	Julho	Agosto	Setembro	Outubro	Novembro	Dezembro	Janeiro
Fase 1: Planeamento Detalhado do Projecto							
Etapa 1.1	●						
Etapa 1.2		● ●					
Etapa 1.4					Dia 2: 17h		
Etapa 1.6			● ●				
Fase 2: Sensibilização da Comunidade e Diagnóstico da Sustentabilidade							
Etapa 2.1					Dia 2: 18h		
Etapa 2.2				●			
Etapa 2.4					●		
Etapa 2.6							
Etapa 2.7					●		
Fase 3: Estratégia de Sustentabilidade e Plano de Acção							
Etapa 3.2						Dia 9: 17h	
Etapa 3.4							● Dia 20: 17h

LEGENDA:

- RI – Reuniões Internas / Sessões de sensibilização
- Q – Questionários / Entrevistas
- RGC - Reuniões Grupo Coordenador Municipais/Regional



5.4.2 Ansião



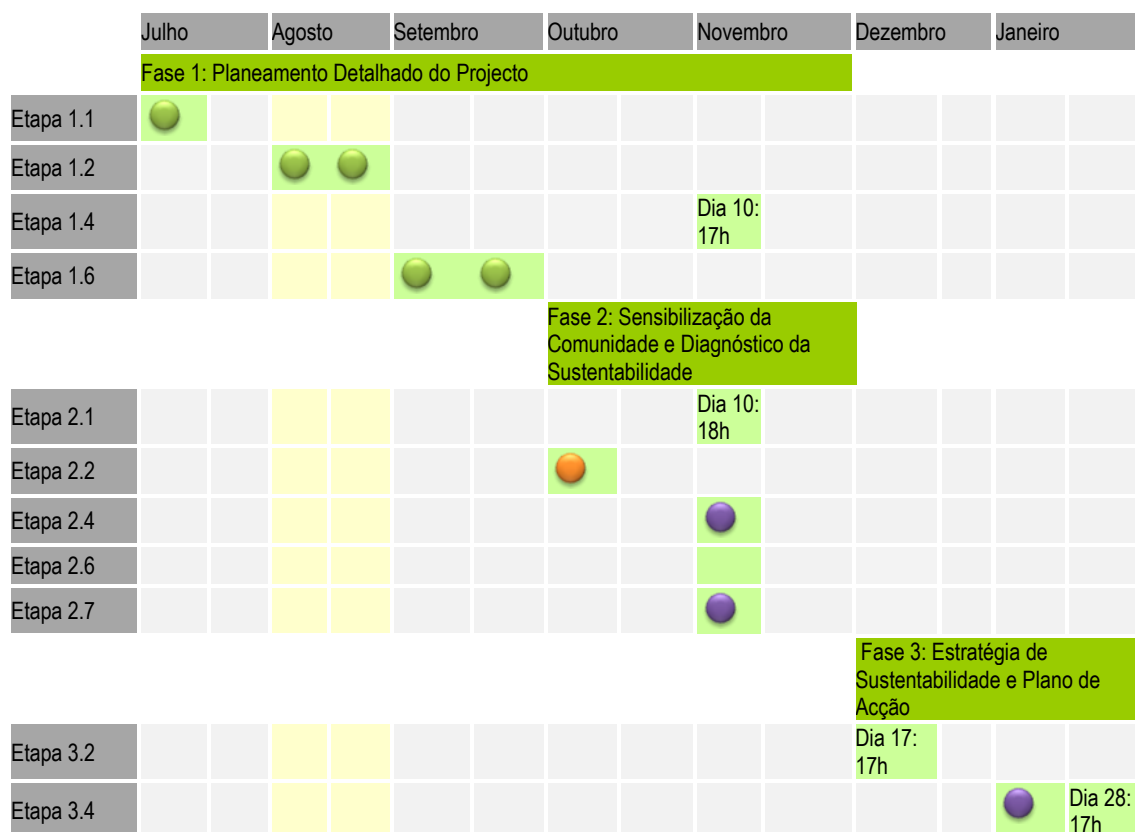
LEGENDA:

- RI – Reuniões Internas / Sessões de sensibilização
- Q – Questionários / Entrevistas
- RGC - Reuniões Grupo Coordenador Municipais/Regional

[Dia 20: 17h] - Sessões Fórum Participativo Municipal



5.4.3 Arganil

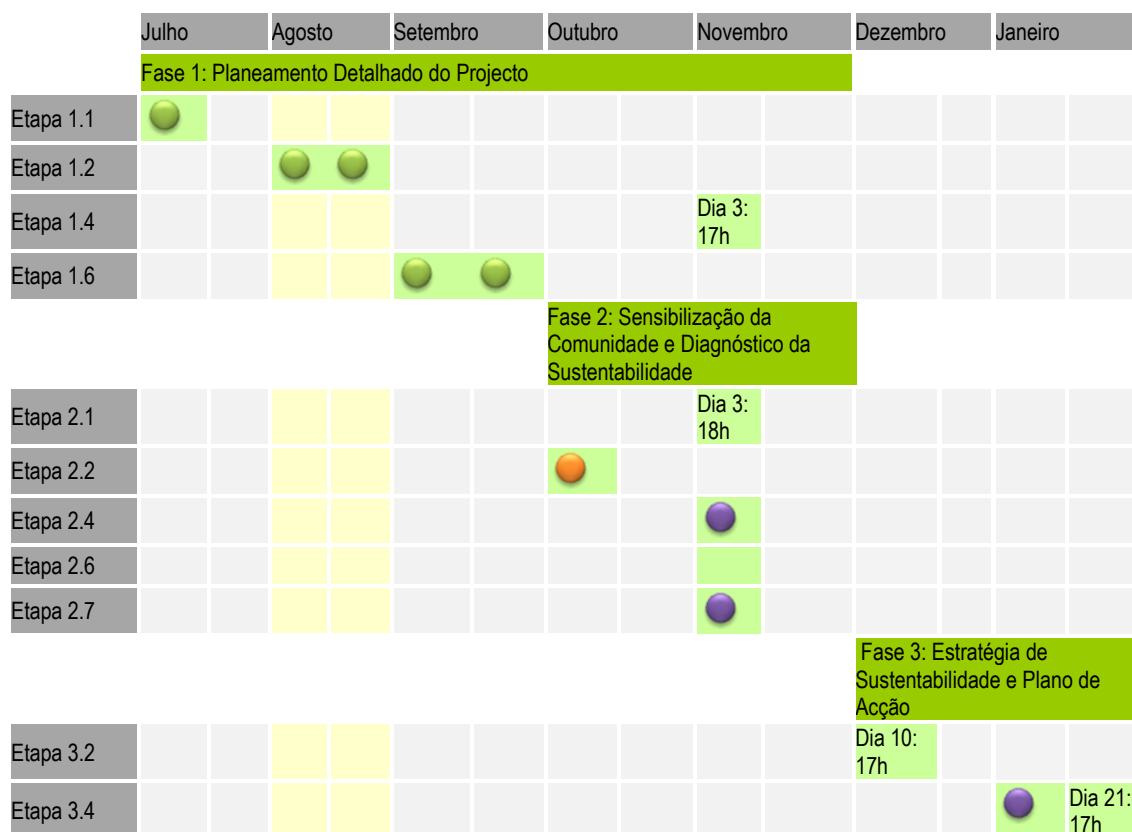


LEGENDA:

- RI – Reuniões Internas / Sessões de sensibilização
- Q – Questionários / Entrevistas
- RGC - Reuniões Grupo Coordenador Municipais/Regional



5.4.4 Figueiró dos Vinhos

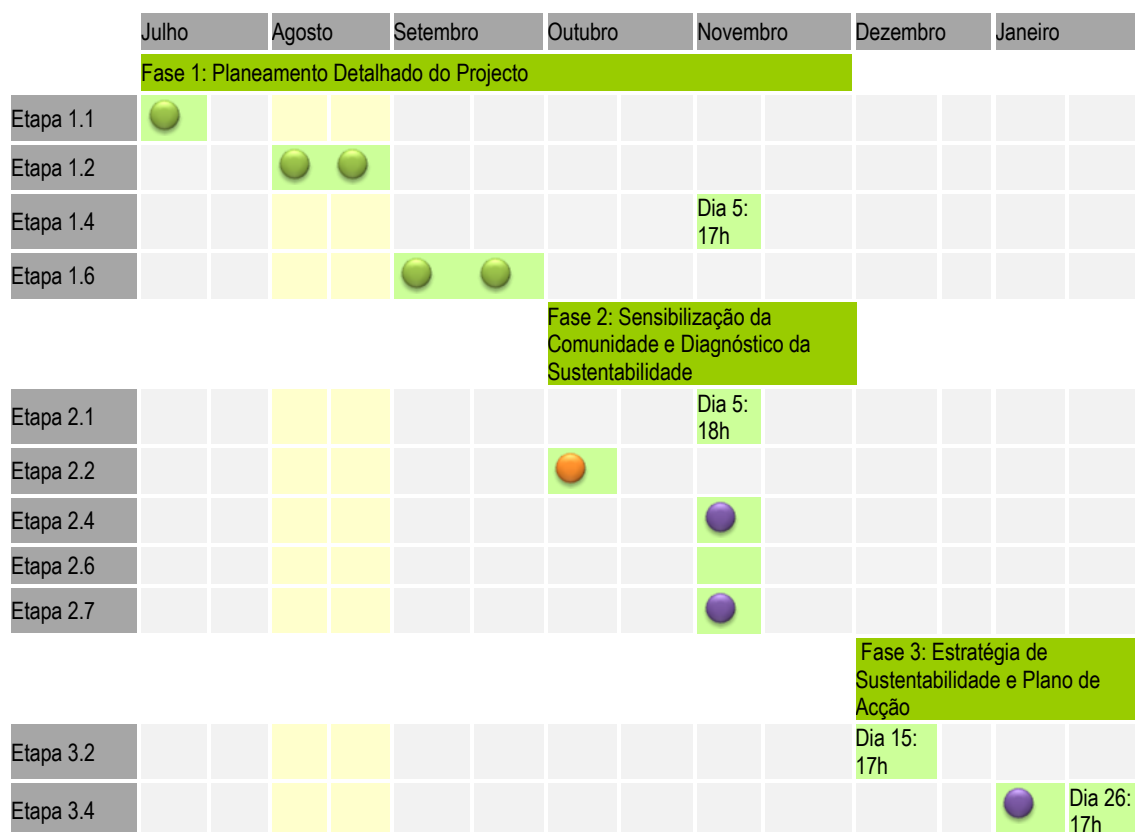


LEGENDA:

- RI – Reuniões Internas / Sessões de sensibilização
- Q – Questionários / Entrevistas
- RGC - Reuniões Grupo Coordenador Municipais/Regional



5.4.5 Castanheira de Pera

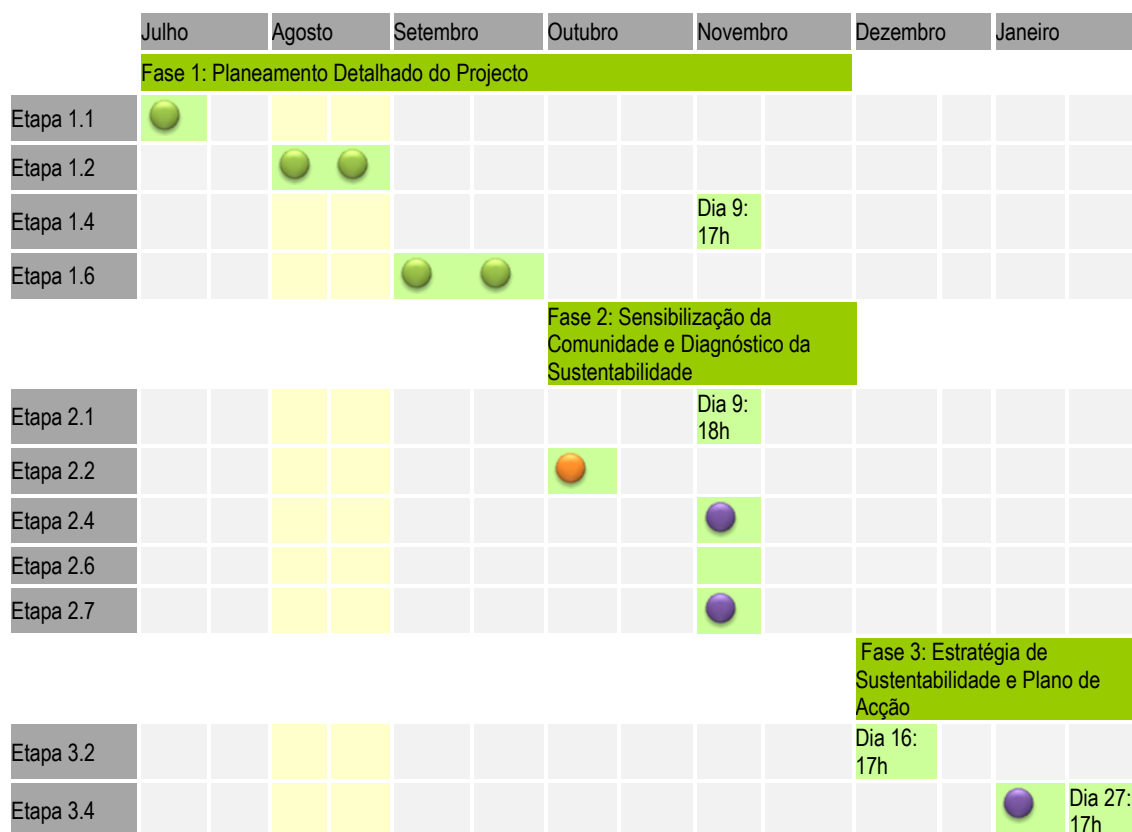


LEGENDA:

- RI – Reuniões Internas / Sessões de sensibilização
- Q – Questionários / Entrevistas
- RGC - Reuniões Grupo Coordenador Municipais/Regional



5.4.6 Góis

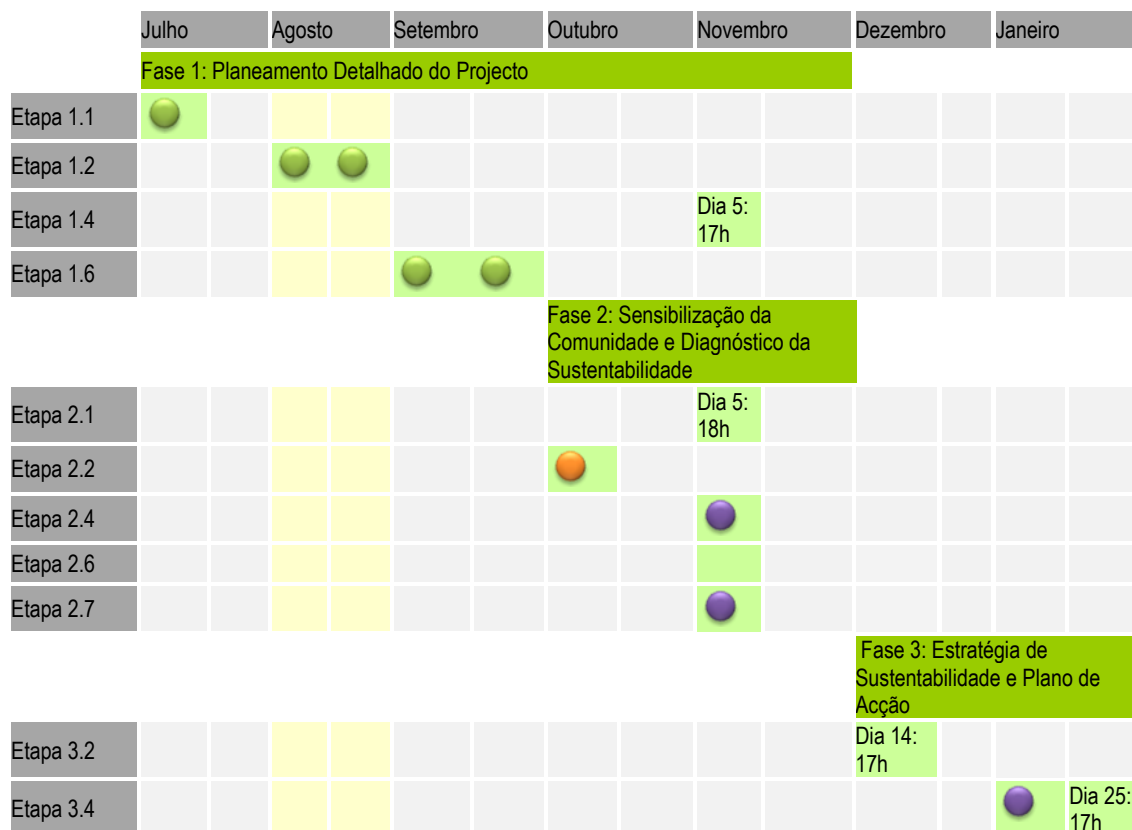


LEGENDA:

- RI – Reuniões Internas / Sessões de sensibilização
- Q – Questionários / Entrevistas
- RGC - Reuniões Grupo Coordenador Municipais/Regional



5.4.7 Lousã



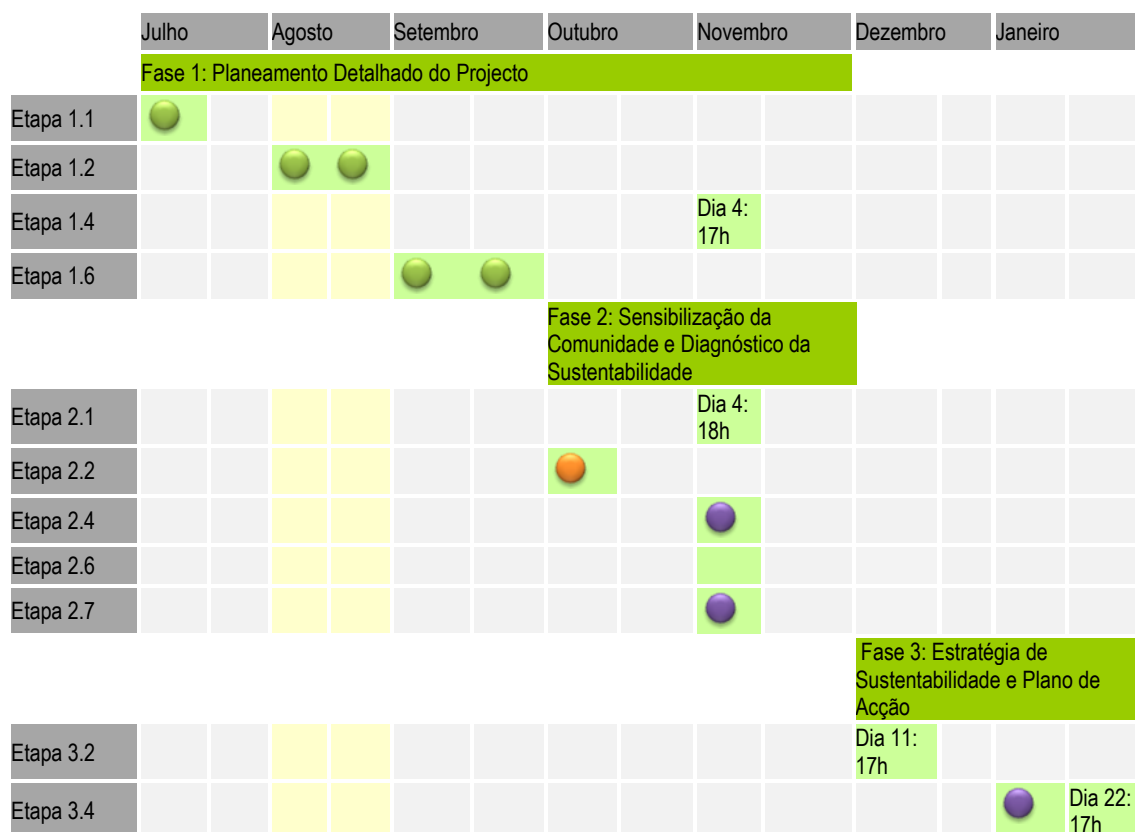
LEGENDA:

- RI – Reuniões Internas / Sessões de sensibilização
- Q – Questionários / Entrevistas
- RGC - Reuniões Grupo Coordenador Municipais/Regional

|



5.4.8 Miranda do Corvo

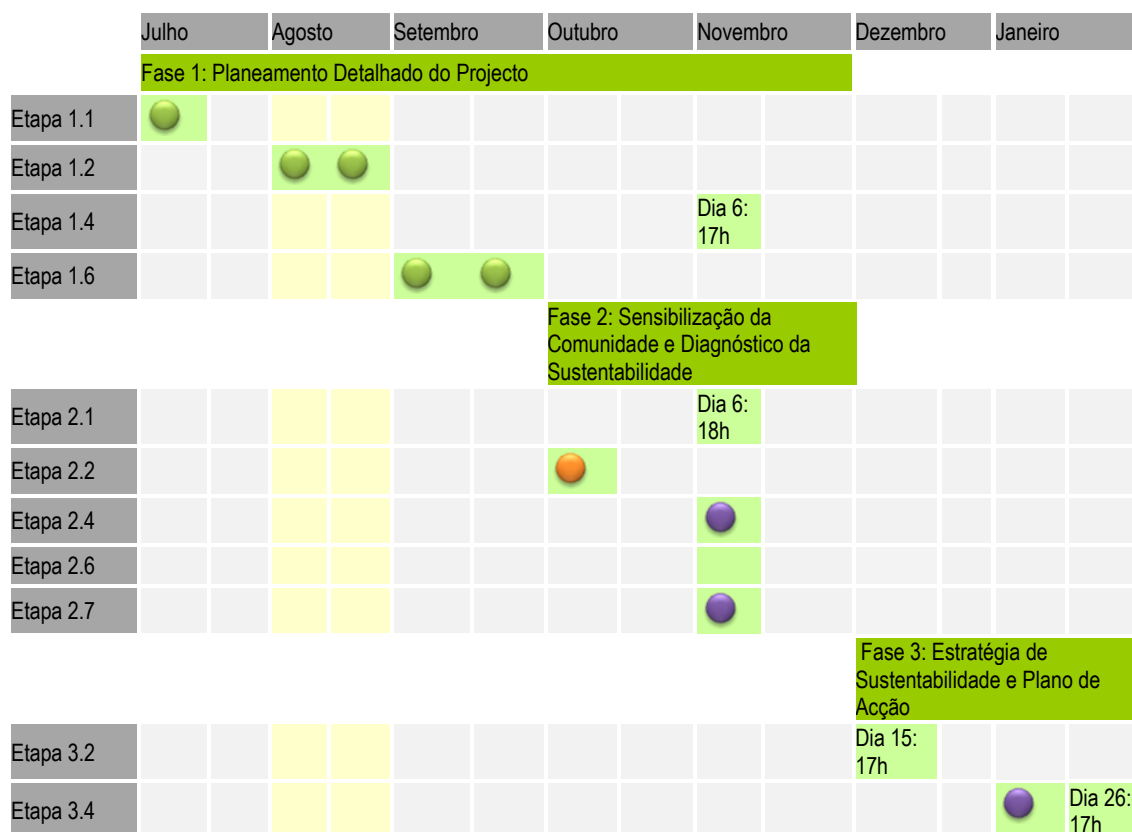


LEGENDA:

- RI – Reuniões Internas / Sessões de sensibilização
- Q – Questionários / Entrevistas
- RGC - Reuniões Grupo Coordenador Municipais/Regional



5.4.9 Oliveira do Hospital

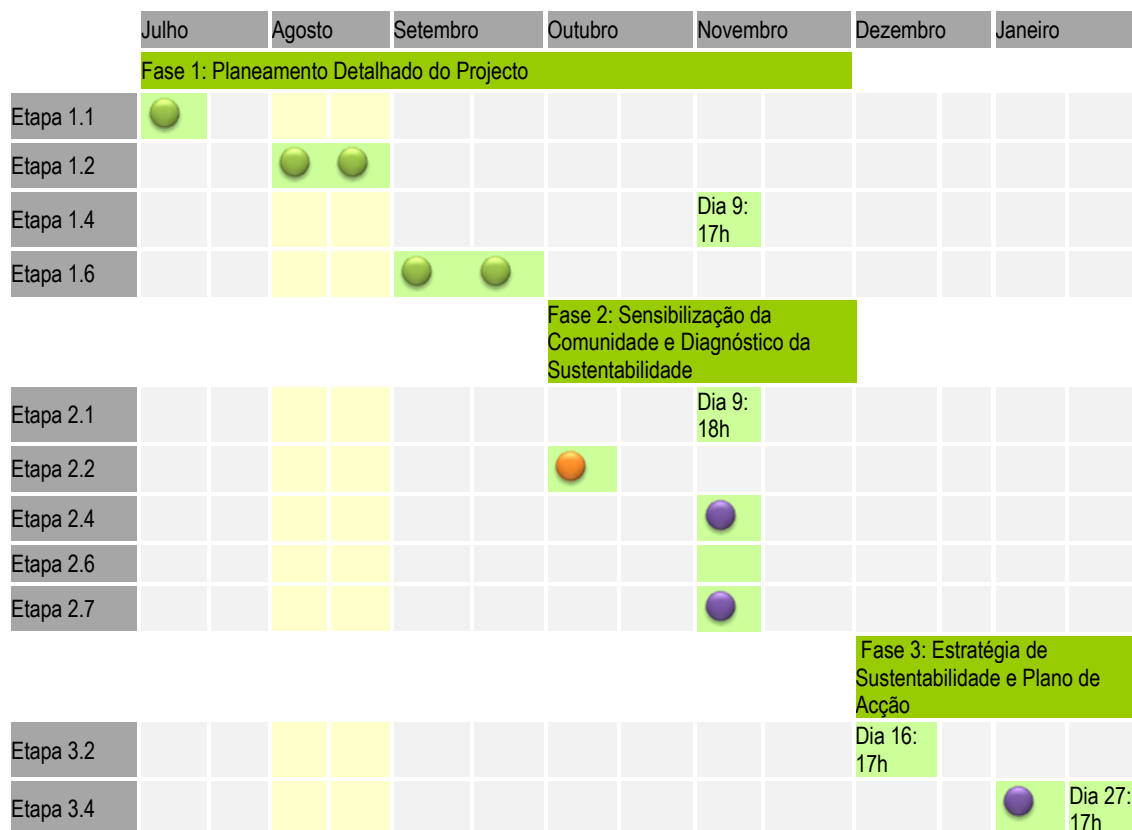


LEGENDA:

- RI – Reuniões Internas / Sessões de sensibilização
- Q – Questionários / Entrevistas
- RGC - Reuniões Grupo Coordenador Municipais/Regional



5.4.10 Pampilhosa da Serra

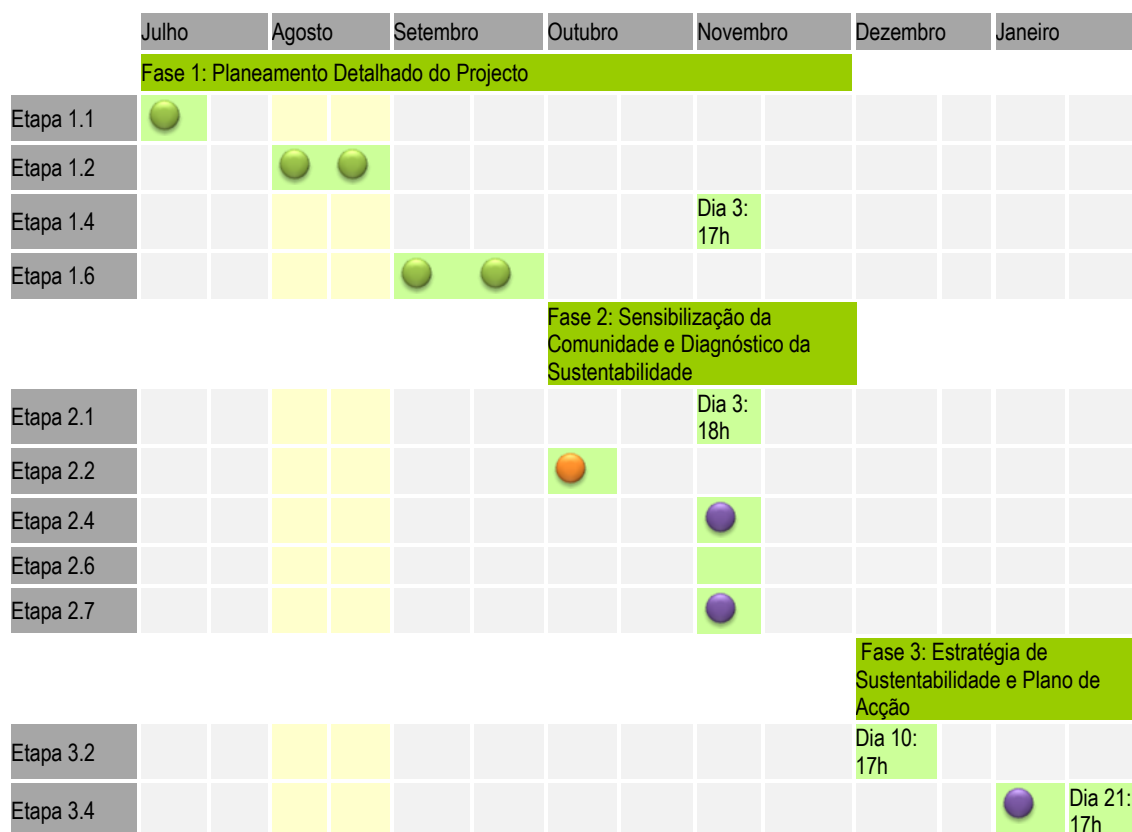


LEGENDA:

- RI – Reuniões Internas / Sessões de sensibilização
- Q – Questionários / Entrevistas
- RGC - Reuniões Grupo Coordenador Municipais/Regional



5.4.11 Pedrógão Grande

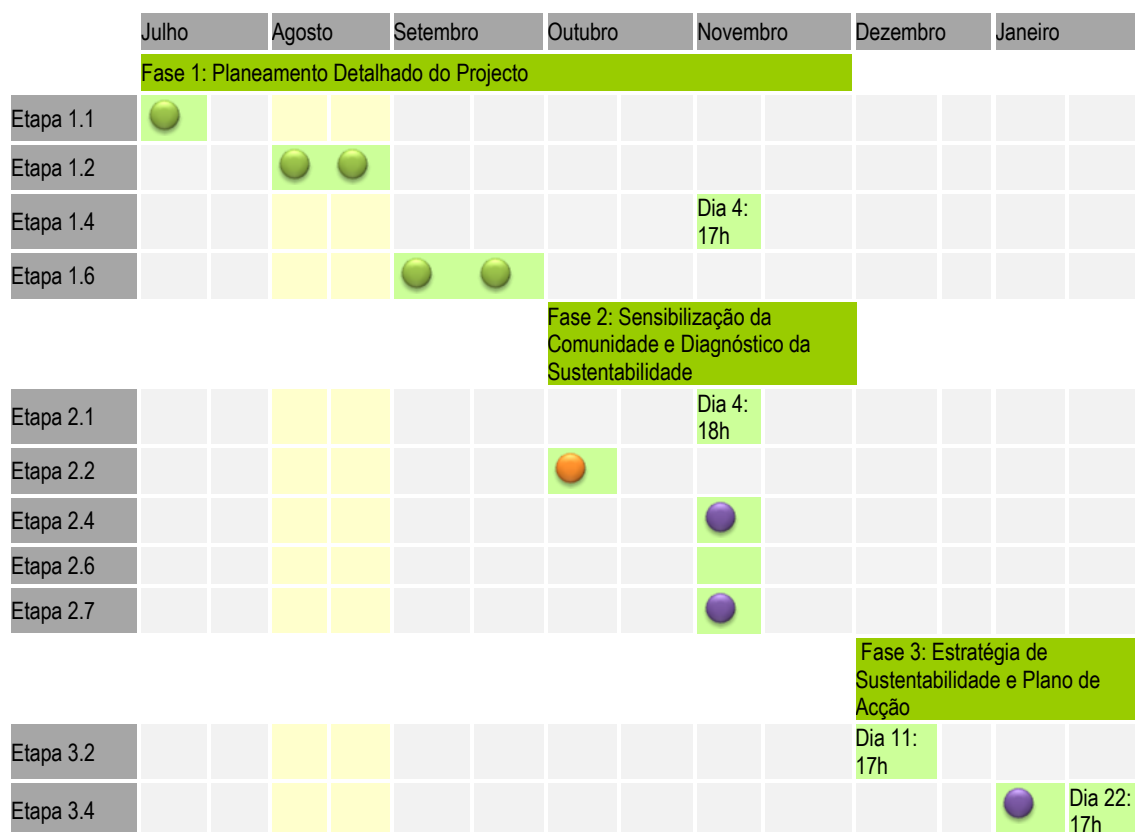


LEGENDA:

- RI – Reuniões Internas / Sessões de sensibilização
- Q – Questionários / Entrevistas
- RGC - Reuniões Grupo Coordenador Municipais/Regional



5.4.12 Penela



LEGENDA:

- RI – Reuniões Internas / Sessões de sensibilização
- Q – Questionários / Entrevistas
- RGC - Reuniões Grupo Coordenador Municipais/Regional



5.4.13 Tábua

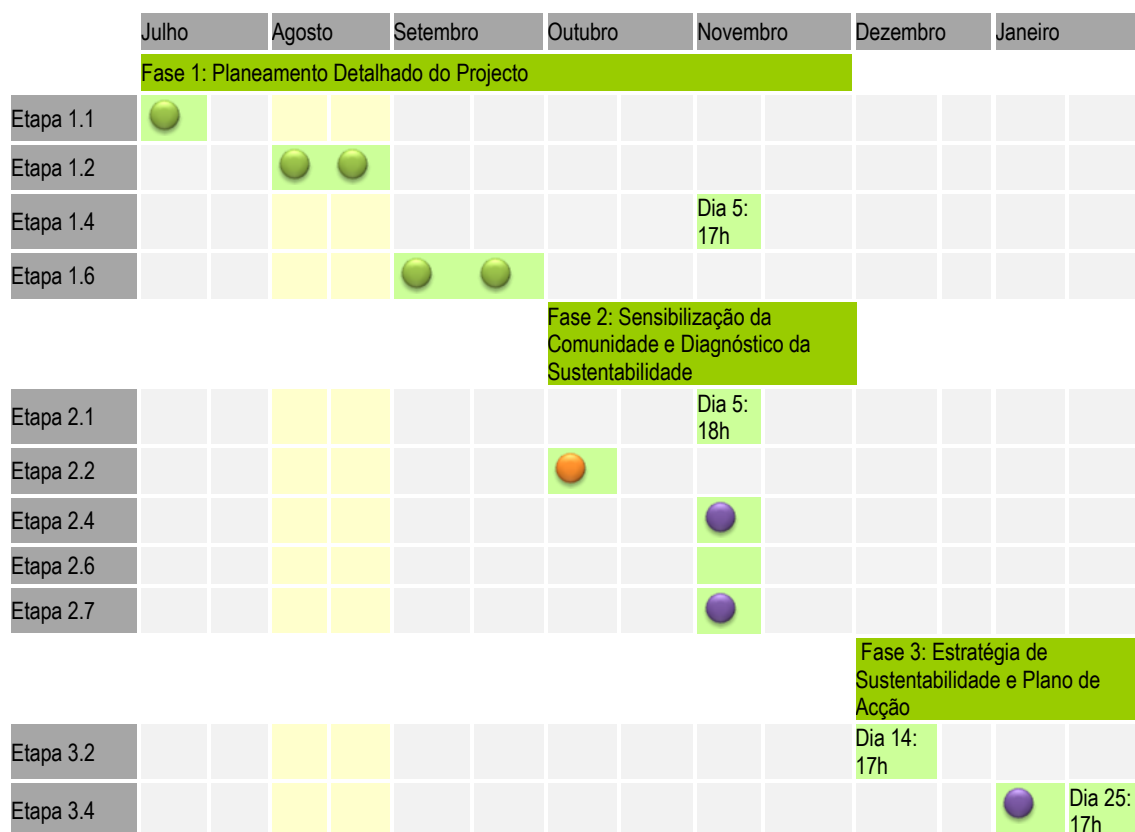
	Julho	Agosto	Setembro	Outubro	Novembro	Dezembro	Janeiro
	Fase 1: Planeamento Detalhado do Projecto						
Etapa 1.1	●						
Etapa 1.2		● ●					
Etapa 1.4					Dia 10: 17h		
Etapa 1.6			● ●				
	Fase 2: Sensibilização da Comunidade e Diagnóstico da Sustentabilidade						
Etapa 2.1					Dia 10: 18h		
Etapa 2.2				●			
Etapa 2.4					●		
Etapa 2.6							
Etapa 2.7					●		
						Fase 3: Estratégia de Sustentabilidade e Plano de Acção	
Etapa 3.2						Dia 17: 17h	
Etapa 3.4							● Dia 28: 17h

LEGENDA:

- RI – Reuniões Internas / Sessões de sensibilização
- Q – Questionários / Entrevistas
- RGC - Reuniões Grupo Coordenador Municipais/Regional



5.4.14 Vila Nova de Poiares



LEGENDA:

- RI – Reuniões Internas / Sessões de sensibilização
- Q – Questionários / Entrevistas
- RGC - Reuniões Grupo Coordenador Municipais/Regional



6. ANEXOS. Modelos de Questionários

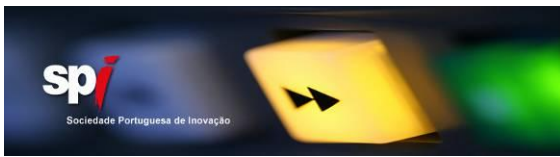
I – Questionário à Comunidade

II – Questionário às Empresas

III – Questionário às Escolas

IV – Questionários a Outras Instituições

V – Questionários a Juntas de Freguesia



MODELO DE QUESTIONÁRIO À COMUNIDADE

- Agenda 21 Local -

A **Agenda 21 Local** de ____ corresponde a um processo participativo, dinâmico e multi-sectorial que pretende assegurar a responsabilização e mobilização de todos os cidadãos e entidades na gestão partilhada do desenvolvimento sustentável do concelho.

Por desenvolvimento sustentável entende-se «o desenvolvimento que satisfaz as necessidades actuais sem comprometer a capacidade das gerações futuras para satisfazerem as suas próprias necessidades.»¹. Alcançar o desenvolvimento sustentável significa alcançar o equilíbrio entre a preservação dos recursos naturais (sítio onde vivemos), o desenvolvimento económico (actividades que exercemos) e a qualidade de vida e justiça social (oportunidades para todos).

A participação de todos na identificação dos principais problemas e potencialidades é fundamental para definir o Plano de Acção da Agenda 21 Local de _____. Neste sentido solicita-se que responda às questões que se seguem.

Partilhe o compromisso de um futuro 21!

DADOS PESSOAIS (assinale com uma cruz a resposta mais adequada)

1. Nome (opcional)

2. Freguesia em que reside:

3. Sexo:

- | | |
|--------------|--------------------------|
| a. Masculino | <input type="checkbox"/> |
| b. Feminino | <input type="checkbox"/> |

4. Idade:

- | | |
|---------------|--------------------------|
| a. 0-14 anos | <input type="checkbox"/> |
| b. 15-24 anos | <input type="checkbox"/> |
| c. 25-64 anos | <input type="checkbox"/> |
| d. 65 ou mais | <input type="checkbox"/> |

¹ Relatório Brundtland, Comissão Mundial para o Meio Ambiente e Desenvolvimento, 1987



5. Escolaridade:

- a. Não sabe ler nem escrever
c. 1º ciclo (4ª classe)
e. 2º ciclo (Ciclo preparatório)
g. 3º ciclo (9º ano)

- b. Ensino Secundário (12ºano)
d. Bacharelato/Licenciatura
f. Pós-Graduação/Mestrado/Doutoramento
h. Outro Qual? _____

DIAGNÓSTICO AO DESENVOLVIMENTO SUSTENTÁVEL DO CONCELHO DE _____

1. Do seu conhecimento do Município de _____ indique **três pontos fortes** em matéria de desenvolvimento sustentável.

2. Do seu conhecimento do Município de _____ indique **três pontos fracos** em matéria de desenvolvimento sustentável.

3. Identifique **três acções a desenvolver** no Município de _____ em matéria de desenvolvimento sustentável.

4. Identifique **três palavras-chave** que na sua opinião melhor caracterizam/simbolizam o Município de _____.

1.
2.
3.



INDICADORES DE DESENVOLVIMENTO SUSTENTÁVEL (assinale com uma cruz a resposta mais adequada)

Como classifica a Câmara Municipal de _____ em termos de sustentabilidade de acordo com a seguinte classificação: 1: Muito Mau; 2: Mau; 3: Razoável; 4: Bom; 5: Muito Bom. Apresente, se considerar necessárias acções de melhoria.

Nº	INDICADOR	1	2	3	4	5	Acção de Melhoria
1.	Incentiva a participação cívica/política						
2.	Apela à justiça social e económica						
3.	É permeável às mudanças						
4.	Afirma a igualdade e a equidade de género						
5.	Promove projectos vocacionados para a mudança de comportamentos, através da sensibilização e educação ambiental, dirigidos a diversos públicos-alvo						
6.	Promove a Formação ambiental dos Recursos Humanos						
7.	Assume preocupações com os resíduos e reutilização de recursos						
8.	Demonstra publicamente o compromisso relativo à gestão ambiental						
9.	Promove a melhoria contínua do desempenho ambiental						

Como classifica o seu local de residência no concelho de _____ de acordo com a seguinte classificação: 1: Muito Mau; 2: Mau; 3: Razoável; 4: Bom; 5: Muito Bom. Apresente, se considerar necessário acções de melhoria.

Nº	INDICADOR	1	2	3	4	5	Acção de Melhoria
1.	Paisagem						
2.	Eficiência Energética						
3.	Limpeza urbana (caixotes do lixo, papelarias e vidrões)						
4.	Qualidade de vida						
5.	Património						
6.	Criminalidade						
7.	Rede de serviços e equipamentos sociais						
8.	Apoio à 3ª Idade						
9.	Estrutura da Rede Viária e fragmentação do território						
10.	Transportes colectivos						
11.	Acessibilidades para pessoas com deficiências						
12.	Segurança						
13.	Auto-estima das comunidades						
14.	Desigualdade na distribuição de rendimentos						
15.	Projeção da imagem no exterior						
16.	Animação, eventos e festas						
17.	Produtos locais e gastronomia						
18.	Qualidade do ar						
19.	Infra-estruturas Básicas (saneamento, água)						



Quais as actividades económicas que considera prioritárias para o desenvolvimento do concelho? (indique por ordem decrescente de importância).

Nº	INDICADOR	Ordem de Importância
1.	Agricultura e Pecuária	
2.	Indústria extractiva	
3.	Comércio	
4.	Actividades Financeiras	
5.	Turismo	
6.	Construção	
7.	Transportes e Comunicações	
8.	Indústria Transformadora	
9.	Actividades imobiliárias e Serviços de Empresas	

Qual a importância que atribui às possíveis intervenções a realizar na sua Freguesia, Concelho de ____ de acordo com a seguinte classificação: 1: Nada Importante; 2: Pouco Importante; 3: Razoável; 4: Importante; 5: Muito Importante. Apresente, se considerar necessário acções de melhoria.

Nº	INDICADOR	1	2	3	4	5	Acção de Melhoria
1.	Construção/melhoria de escolas						
2.	Construção/melhoria de lares e centros de dia						
3.	Construção/melhoria de centros de saúde						
4.	Construção/melhoria de habitação social						

Como avalia o seu comportamento em termos de contributos para o desenvolvimento sustentável de acordo com a seguinte classificação: 1: Muito Mau; 2: Mau; 3: Razoável; 4: Bom; 5: Muito Bom.

Nº	INDICADOR	1	2	3	4	5
1.	Participa com frequência nas actividades socioculturais do Município					
2.	Utiliza o seu direito de participação eleitoral					
3.	Lê revistas, jornais com frequência					
4.	A sua residência é energeticamente eficiente					
5.	Costuma comprar produtos de baixo consumo de energia					
6.	Prefere comprar "produtos ecológicos"					
7.	Consome muita água					
8.	Procura reduzir a produção de resíduos? (por exemplo: evita produtos com muita embalagem, reutiliza o papel, evita os sacos de plástico, etc.)					
9.	Costuma triar o lixo e colocá-lo no ecoponto para ser reciclado					
10.	Procura comprar alimentos produzidos localmente					
11.	Anda frequentemente a pé / bicicleta					
12.	Viaja muito de carro					
13.	Age com responsabilidade no presente, sem negligenciar as necessidades das gerações futuras					
14.	Aceita a diferença					

MUITO OBRIGADO PELA SUA COLABORAÇÃO
NÃO DEIXE DE VISITAR E COLABORAR NA PÁGINA WEB www.cimpin.pt/agenda21

Os resultados deste inquérito são confidenciais e destinam-se à elaboração do Plano de Acção a realizar pela SPI, instrumento essencial para implementação da Agenda 21 Local.



MODELO DE QUESTIONÁRIO À COMUNIDADE – Empresas

- Agenda 21 Local –

A **Agenda 21 Local** de ____ corresponde a um processo participativo, dinâmico e multi-sectorial que pretende assegurar a responsabilização e mobilização de todos os cidadãos e entidades na gestão partilhada do desenvolvimento sustentável do Concelho.

Por desenvolvimento sustentável entende-se «o desenvolvimento que satisfaz as necessidades actuais sem comprometer a capacidade das gerações futuras para satisfazerem as suas próprias necessidades.»². Alcançar o desenvolvimento sustentável significa alcançar o equilíbrio entre a preservação dos recursos naturais (sítio onde vivemos), o desenvolvimento económico (actividades que exercemos) e a qualidade de vida e justiça social (oportunidades para todos).

A participação de todos na identificação dos principais problemas e potencialidades é fundamental para definir o Plano de Acção da Agenda 21 Local de _____. Neste sentido solicita-se que responda às questões que se seguem.

Partilhe o compromisso de um futuro 21!

DADOS EMPRESA:

6. Empresa:

7. Tipo de Actividade Económica:

8. Dimensão da Empresa (Nº de Trabalhadores):

9. Cargo/Papel na Empresa a que pertence:

10. Freguesia em que está localizada:

² Relatório Brundtland, Comissão Mundial para o Meio Ambiente e Desenvolvimento, 1987



DIAGNÓSTICO AO DESENVOLVIMENTO SUSTENTÁVEL DO CONCELHO DE _____

5. Do seu conhecimento do Município de _____ indique **três pontos fortes** em matéria de desenvolvimento sustentável.

6. Do seu conhecimento do Município de _____ indique **três pontos fortes** em matéria de desenvolvimento sustentável..

7. Identifique **três ações a desenvolver** no Município de _____ em matéria de desenvolvimento sustentável.

8. Identifique **três palavras-chave** que na sua opinião melhor caracterizam/simbolizam o Município de _____

4.

5.

6.

INDICADORES DE DESENVOLVIMENTO SUSTENTÁVEL (assinale com uma cruz a resposta mais adequada)

Na sua empresa, considera importante a integração de **preocupações ambientais/ sociais na definição da estratégia/ missão?**

☐ Absolutamente ☐ Pouco ☐ Indiferente ☐ Muito ☐ Completamente ☐

Como são integradas as preocupações ambientais/ sociais na definição da estratégia/ missão empresarial

As políticas ambientais na sua empresa são.... (escolha apenas 1 resposta)



10.	Um constrangimento	
11.	Políticas sem impacto na actividade	
12.	Criticas para o negócio	
13.	Uma oportunidade de inovação	
14.	Não sei/ Não quer responder	
15.	Outro (especifique)	

Das actividades mencionadas, quais são as que considera mais importantes para a melhoria do desempenho ambiental da sua empresa (escolha 5 actividades)?

1.	Redução do consumo de energia	
2.	Redução da quantidade de matérias-primas utilizadas	
3.	Redução da ocupação de terrenos	
4.	Aumento de disponibilidade de recursos naturais convencionais	
5.	Aumento da disponibilidade de recursos alternativos	
6.	Redução da poluição sonora	
7.	Redução da poluição visual	
8.	Redução dos efluentes	
9.	Diminuição dos cheiros	
10.	Aumento da reciclagem	
11.	Redução/ Tratamento de resíduos perigosos	

Para si, quais são as principais vantagens na implementação de políticas sustentáveis (escolha 6 respostas)?

1.	Redução/ controlo de custos	
2.	Demonstração pública do compromisso relativo à gestão ambiental	
3.	Melhoria contínua do desempenho ambiental	
4.	Redução dos resíduos e reutilização dos recursos	
5.	Preocupação com o futuro do planeta	
6.	Satisfação de critérios de investimento e melhoria de acesso ao capital	
7.	Manutenção de boas relações públicas com todas as partes interessadas	
8.	Redução de eventuais indemnizações resultantes de incidentes	
9.	Melhoria da imagem, notoriedade e aceitação no mercado real e potencial	
10.	Obtenção de seguros mais razoáveis	
11.	Desenvolvimento e partilha de soluções ambientais	
12.	Outro (especifique)	

Para si, quais são os principais obstáculos na implementação de políticas sustentáveis (escolha 4 respostas)?

1.	Custos financeiros elevados	
2.	Falta de Recursos Humanos apropriados/ disponíveis	
3.	Falta de conhecimento/ informação disponível	
4.	Complexidade	
5.	Heterogeneidade entre as empresas do mesmo Grupo/ Cadeia Logística	
6.	Falta de apoio da Gestão de Topo	
7.	Alternativas de produtos/ processos sem qualidade	
8.	Hábitos implementados (resistência à mudança)	
9.	Outro (especifique)	



Como classifica a sua Empresa em termos de sustentabilidade de acordo com a seguinte classificação: **1:** Muito Mau; **2:** Mau; **3:** Razoável; **4:** Bom; **5:** Muito Bom. Apresente, se considerar necessárias ações de melhoria.

Nº	INDICADOR	1	2	3	4	5	Acção de Melhoria
1.	Apela à justiça social e económica						
2.	Afirma a igualdade e a equidade de género						
3.	Promove a formação ambiental dos Recursos Humanos						
4.	Assume preocupações de resíduos e reutilização de recursos						
5.	Demonstra publicamente o compromisso relativo à gestão ambiental						
6.	Promove a melhoria contínua do desempenho ambiental						
7.	Desenvolvimento de produtos com preocupações ambientais						

MUITO OBRIGADO PELA SUA COLABORAÇÃO
NÃO DEIXE DE VISITAR E COLABORAR NA PÁGINA WEB www.cimpin.pt/agenda21

Os resultados deste inquérito são confidenciais e destinam-se à elaboração do Plano de Acção a realizar pela SPI,
instrumento essencial para implementação da Agenda 21 Local.



MODELO DE QUESTIONÁRIO À COMUNIDADE - ESCOLAS

– Agenda 21 Local –

A **Agenda 21 Local** de ____ corresponde a um processo participativo, dinâmico e multi-sectorial que pretende assegurar a responsabilização e mobilização de todos os cidadãos e entidades na gestão partilhada do desenvolvimento sustentável do Concelho.

Por desenvolvimento sustentável entende-se «o desenvolvimento que satisfaz as necessidades actuais sem comprometer a capacidade das gerações futuras para satisfazerem as suas próprias necessidades.»³. Alcançar o desenvolvimento sustentável significa alcançar o equilíbrio entre a preservação dos recursos naturais (sítio onde vivemos), o desenvolvimento económico (actividades que exercemos) e a qualidade de vida e justiça social (oportunidades para todos).

A participação de todos na identificação dos principais problemas e potencialidades é fundamental para definir o Plano de Acção da Agenda 21 Local de _____. Neste sentido solicita-se que responda às questões que se seguem.

Partilhe o compromisso de um futuro 21!

DADOS PESSOAIS (assinale com uma cruz a resposta mais adequada)

1. Que papel assume na Escola?

Professor

☐

Aluno

☐

Auxiliar de Educação

☐

2. Sexo:

a. Masculino

☐

b. Feminino

☐

3. Idade:

a. 0-14 anos

☐

b. 15-24 anos

☐

c. 25-64 anos

☐

d. 65 ou mais

☐

³ Relatório Brundtland, Comissão Mundial para o Meio Ambiente e Desenvolvimento, 1987



4. Freguesia em que reside:

5. Escolaridade:

- a. Não sabe ler nem escrever
c. 1º ciclo (4ª classe)
e. 2º ciclo (Ciclo preparatório)
g. 3º ciclo (9º ano)

- b. Ensino Secundário (12ºano)
d. Bacharelato/Licenciatura
f. Pós-Graduação/Mestrado/Doutoramento
h. Outro Qual? _____

DIAGNÓSTICO AO DESENVOLVIMENTO SUSTENTÁVEL DO CONCELHO DE _____

9. Reportando-se à situação actual, indique **três pontos fortes** do Município de _____ em matéria de desenvolvimento sustentável .

10. Reportando-se à situação actual, indique as principais **três áreas de melhoria** do Município de _____ em matéria de desenvolvimento sustentável .

11. Identifique **três acções a desenvolver** no Município de _____ em matéria de desenvolvimento sustentável .

12. Identifique **três palavras-chave** que na sua opinião melhor caracterizam/simbolizam o Município de _____

7. _____
8. _____
9. _____

INDICADORES DE SUSTENTABILIDADE (assinale com uma cruz a resposta mais adequada)

Como classifica a sua escola em termos de sustentabilidade no concelho de _____ de acordo com a seguinte classificação: 1: Muito Mau; 2: Mau; 3: Razoável; 4: Bom; 5: Muito Bom. Apresente, se considerar necessárias acções de melhoria.



Nº	INDICADOR	1	2	3	4	5	Acção de Melhoria
16.	Integra valores para uma vida sustentável						
17.	Interage com a comunidade local						
18.	Incentiva a participação cívica/política						
19.	Assume a interdisciplinaridade na sala de aula						
20.	Encara os alunos como sujeitos que simultaneamente aprendem e ensinam						
21.	É permeável às mudanças						
22.	Promove a integridade ecológica						
23.	Apela à justiça social e económica						
24.	Afirma a igualdade e a equidade de género						
25.	Promove uma cultura de tolerância e de não-violência						
26.	Encara a prevenção dos problemas ambientais como o melhor método de protecção do ambiente						
27.	Ensina a pensar criticamente e a fazer escolhas						

Como classifica a envolvente da escola nos seguintes indicadores, de acordo com a seguinte classificação: 1: Muito Mau; 2: Mau; 3: Razoável; 4: Bom; 5: Muito Bom. Apresente, se considerar necessário acções de melhoria.

Nº	INDICADOR	1	2	3	4	5	Acção de Melhoria
20.	Paisagem						
21.	Eficiência Energética						
22.	Limpeza urbana (caixotes do lixo, papelarias e vidrões)						
23.	Qualidade de vida						
24.	Património						
25.	Criminalidade						
26.	Rede de serviços e equipamentos sociais						
27.	Apoio à 3ª Idade						
28.	Estrutura da Rede Viária e fragmentação do território						
29.	Transportes colectivos						
30.	Acessibilidades para pessoas com deficiências						
31.	Segurança						
32.	Auto-estima das comunidades						
33.	Desigualdade na distribuição de rendimentos						
34.	Projeção da imagem no exterior						
35.	Animação, eventos e festas						
36.	Produtos locais e gastronomia						
37.	Qualidade do ar						
38.	Infra-estruturas Básicas (saneamento, água)						

Quais as actividades económicas que considera prioritárias para o desenvolvimento do concelho? (indique por ordem decrescente de importância).

Nº	INDICADOR	Ordem de Importância
10.	Agricultura e Pecuária	
11.	Indústria extractiva	
12.	Comércio	
13.	Actividades Financeiras	
14.	Turismo	
15.	Construção	
16.	Transportes e Comunicações	
17.	Indústria Transformadora	
18.	Actividades imobiliárias e Serviços de Empresas	



Qual a importância que atribui às possíveis intervenções a realizar no concelho de ____ de acordo com a seguinte classificação: 1: Nada Importante; 2: Pouco Importante; 3: Razoável; 4: Importante; 5: Muito Importante. Apresente, se considerar necessárias acções de melhoria.

Nº	INDICADOR	1	2	3	4	5	Acção de Melhoria
5.	Construção/melhoria de escolas						
6.	Construção/melhoria de lares e centros de dia						
7.	Construção/melhoria de centros de saúde						
8.	Construção/melhoria de cemitérios						
9.	Construção/melhoria de habitação social						

Como avalia comportamento da escola/comunidade escolar em termos de sustentabilidade de acordo com a seguinte classificação: 1: Muito Mau; 2: Mau; 3: Razoável; 4: Bom; 5: Muito Bom.

Nº	INDICADOR	1	2	3	4	5
15.	Participa com frequência nas actividades sócio-culturais do Município					
16.	Utiliza o seu direito de participação eleitoral					
17.	Lê revistas, jornais com frequência					
18.	A sua residência é energeticamente eficiente					
19.	Costuma comprar produtos de baixo consumo de energia					
20.	Consome muita água					
21.	Procura reduzir a produção de resíduos? (por exemplo: evita produtos com muita embalagem, reutiliza o papel, evita os sacos de plástico, etc.)					
22.	Costuma triar o lixo e colocá-lo no ecoponto para ser reciclado					
23.	Procura comprar alimentos produzidos localmente					
24.	Anda frequentemente a pé / bicicleta					
25.	Viaja muito de carro					
26.	Age com responsabilidade no presente, sem negligenciar as necessidades das gerações futuras					
27.	Aceita a diferença					

MUITO OBRIGADO PELA SUA COLABORAÇÃO
NÃO DEIXE DE VISITAR E COLABORAR NA PÁGINA WEB: www.cimpin.pt/agenda21

Os resultados deste inquérito são confidenciais e destinam-se à elaboração do Plano de Acção a realizar pela SPI, instrumento essencial para implementação da Agenda 21 Local.



MODELO DE QUESTIONÁRIO À COMUNIDADE – Instituições

- Agenda 21 Local –

A **Agenda 21 Local** de _____ corresponde a um processo participativo, dinâmico e multi-sectorial que pretende assegurar a responsabilização e mobilização de todos os cidadãos e entidades na gestão partilhada do desenvolvimento sustentável do Concelho.

Por desenvolvimento sustentável entende-se «o desenvolvimento que satisfaz as necessidades actuais sem comprometer a capacidade das gerações futuras para satisfazerem as suas próprias necessidades.»⁴. Alcançar o desenvolvimento sustentável significa alcançar o equilíbrio entre a preservação dos recursos naturais (sítio onde vivemos), o desenvolvimento económico (actividades que exercemos) e a qualidade de vida e justiça social (oportunidades para todos).

A participação de todos na identificação dos principais problemas e potencialidades é fundamental para definir o Plano de Acção da Agenda 21 Local de _____. Neste sentido solicita-se que responda às questões que se seguem.

Partilhe o compromisso de um futuro 21!

DADOS PESSOAIS (assinale com uma cruz a resposta mais adequada)

11. Instituição:

12. Cargo/Papel na Instituição a que pertence:

13. Freguesia em que reside:

14. Sexo:

- a. Masculino
b. Feminino

<input type="checkbox"/>
<input type="checkbox"/>

⁴ Relatório Brundtland, Comissão Mundial para o Meio Ambiente e Desenvolvimento, 1987



15. Idade:

- a. 0-14 anos
- b. 15-24 anos
- c. 25-64 anos
- d. 65 ou mais

16. Escolaridade:

- a. Não sabe ler nem escrever
- c. 1º ciclo (4ª classe)
- e. 2º ciclo (Ciclo preparatório)
- g. 3º ciclo (9º ano)

- b. Ensino Secundário (12ºano)
- d. Bacharelato/Licenciatura
- f. Pós-Graduação/Mestrado/Doutoramento
- h. Outro Qual? _____

DIAGNÓSTICO AO DESENVOLVIMENTO SUSTENTÁVEL DO CONCELHO DE _____

13. Reportando-se à situação actual, indique **três pontos fortes** do Município de _____ em matéria de desenvolvimento sustentável.

14. Reportando-se à situação actual, indique as principais **três áreas de melhoria** do Município de _____ em matéria de desenvolvimento sustentável.

15. Identifique **três acções a desenvolver** no Município de _____ em matéria de desenvolvimento sustentável.

16. Identifique **três palavras-chave** que na sua opinião melhor caracterizam/simbolizam o Município de _____

10.

11.

12.



INDICADORES DE SUSTENTABILIDADE (assinale com uma cruz a resposta mais adequada)

Como classifica a sua Instituição em termos de sustentabilidade de acordo com a seguinte classificação: **1:** Muito Mau; **2:** Mau; **3:** Razoável; **4:** Bom; **5:** Muito Bom. Apresente, se considerar necessário acções de melhoria.

Nº	INDICADOR	1	2	3	4	5	Acção de Melhoria
28.	Incentiva a participação cívica/política						
29.	Apela à justiça social e económica						
30.	É permeável às mudanças						
31.	Afirma a igualdade e a equidade de género						
32.	Promove projectos vocacionados para a mudança de comportamentos, através da sensibilização e educação ambiental, dirigidos a diversos públicos-alvo						
33.	Promove a formação ambiental dos Recursos Humanos						
34.	Assume preocupações com os resíduos e reutilização de recursos						
35.	Demonstra publicamente o compromisso relativo à gestão ambiental						
36.	Promove a melhoria contínua do desempenho ambiental						

Como classifica a envolvente da instituição nos seguintes indicadores, de acordo com a seguinte classificação: **1:** Muito Mau; **2:** Mau; **3:** Razoável; **4:** Bom; **5:** Muito Bom. Apresente, se considerar necessárias acções de melhoria.

Nº	INDICADOR	1	2	3	4	5	Acção de Melhoria
39.	Paisagem						
40.	Eficiência Energética						
41.	Limpeza urbana (caixotes do lixo, papeleiras e vidrões)						
42.	Qualidade de vida						
43.	Património						
44.	Criminalidade						
45.	Rede de serviços e equipamentos sociais						
46.	Apoio à 3ª Idade						
47.	Estrutura da Rede Viária e fragmentação do território						
48.	Transportes colectivos						
49.	Acessibilidades para pessoas com deficiências						
50.	Segurança						
51.	Auto-estima das comunidades						
52.	Desigualdade na distribuição de rendimentos						
53.	Projeção da imagem no exterior						
54.	Animação, eventos e festas						
55.	Produtos locais e gastronomia						
56.	Qualidade do ar						
57.	Infra-estruturas Básicas (saneamento, água)						



Quais as actividades económicas que considera prioritárias para o desenvolvimento do concelho? (indique por ordem decrescente de importância).

Nº	INDICADOR	Ordem de Importância
19.	Agricultura e Pecuária	
20.	Indústria extractiva	
21.	Comércio	
22.	Actividades Financeiras	
23.	Turismo	
24.	Construção	
25.	Transportes e Comunicações	
26.	Indústria Transformadora	
27.	Actividades imobiliárias e Serviços de Empresas	

Qual a importância que atribui às possíveis intervenções a realizar no Concelho de _____, ou na freguesia onde se localiza, de acordo com a seguinte classificação: 1: Nada Importante; 2: Pouco Importante; 3: Razoável; 4: Importante; 5: Muito Importante. Apresente, se considerar necessárias acções de melhoria.

Nº	INDICADOR	1	2	3	4	5	Acção de Melhoria
10.	Construção/melhoria de escolas						
11.	Construção/melhoria de lares e centros de dia						
12.	Construção/melhoria de centros de saúde						
13.	Construção/melhoria de cemitérios						
14.	Construção/melhoria de habitação social						

Como avalia o comportamento da instituição em termos de sustentabilidade de acordo com a seguinte classificação: 1: Muito Mau; 2: Mau; 3: Razoável; 4: Bom; 5: Muito Bom.

Nº	INDICADOR	1	2	3	4	5
28.	Participa com frequência nas actividades sócio-culturais do Município					
29.	Utiliza o seu direito de participação eleitoral					
30.	Lê revistas, jornais com frequência					
31.	A sua residência é energeticamente eficiente					
32.	Costuma comprar produtos de baixo consumo de energia					
33.	Prefere comprar "produtos ecológicos"					
34.	Consome muita água					
35.	Procura reduzir a produção de resíduos? (por exemplo: evita produtos com muita embalagem, reutiliza o papel, evita os sacos de plástico, etc.)					
36.	Costuma triar o lixo e colocá-lo no ecoponto para ser reciclado					
37.	Procura comprar alimentos produzidos localmente					
38.	Anda frequentemente a pé / bicicleta					
39.	Viaja muito de carro					
40.	Age com responsabilidade no presente, sem negligenciar as necessidades das gerações futuras					
41.	Aceita a diferença					

MUITO OBRIGADO PELA SUA COLABORAÇÃO
NÃO DEIXE DE VISITAR E COLABORAR NA PÁGINA WEB: www.cimpin.pt/agenda21

Os resultados deste inquérito são confidenciais e destinam-se à elaboração do Plano de Acção a realizar pela SPI, instrumento essencial para implementação da Agenda 21 Local.



MODELO DE QUESTIONÁRIO À COMUNIDADE – JUNTAS DE FREGUESIA

- Agenda 21 Local -

A **Agenda 21 Local** de ____ corresponde a um processo participativo, dinâmico e multi-sectorial que pretende assegurar a responsabilização e mobilização de todos os cidadãos e entidades na gestão partilhada do desenvolvimento sustentável do Concelho.

Por desenvolvimento sustentável entende-se «o *desenvolvimento que satisfaz as necessidades actuais sem comprometer a capacidade das gerações futuras para satisfazerem as suas próprias necessidades.*»⁵. Alcançar o desenvolvimento sustentável significa alcançar o equilíbrio entre a preservação dos recursos naturais (sítio onde vivemos), o desenvolvimento económico (actividades que exercemos) e a qualidade de vida e justiça social (oportunidades para todos).

A participação de todos na identificação dos principais problemas e potencialidades é fundamental para definir o Plano de Acção da Agenda 21 Local de _____. Neste sentido solicita-se que responda às questões que se seguem.

Partilhe o compromisso de um futuro 21!

DADOS PESSOAIS (assinale com uma cruz a resposta mais adequada)

17. Freguesia em que reside:

18. Sexo:

a. Masculino

☐

b. Feminino

19. Idade:

a. 0-14 anos

☐

⁵ Relatório Brundtland, Comissão Mundial para o Meio Ambiente e Desenvolvimento, 1987



- b. 15-24 anos
c. 25-64 anos
d. 65 ou mais

20. Profissão:

21. Escolaridade:

- a. Não sabe ler nem escrever
c. 1º ciclo (4ª classe)
e. 2º ciclo (Ciclo preparatório)
g. 3º ciclo (9º ano)

- b. Ensino Secundário (12ºano)
d. Bacharelato/Licenciatura
f. Pós-Graduação/Mestrado/Doutoramento
h. Outro Qual? _____

DIAGNÓSTICO AO DESENVOLVIMENTO SUSTENTÁVEL DO CONCELHO DE _____

17. Do seu conhecimento do Município de _____ indique **três pontos fortes** em matéria de desenvolvimento sustentável.

18. Do seu conhecimento do Município de _____ indique **três áreas de melhoria** em matéria de desenvolvimento sustentável.

19. Identifique **três ações a desenvolver** no Município de _____ em matéria de desenvolvimento sustentável.

20. Identifique **três palavras-chave** que na sua opinião melhor caracterizam/simbolizam o Município de _____

13. _____

14. _____

15. _____



INDICADORES DE SUSTENTABILIDADE (assinale com uma cruz a resposta mais adequada)

Como classifica a actuação sua Junta de Freguesia nos seguintes indicadores de acordo com a seguinte classificação: 1: Muito Mau; 2: Mau; 3: Razoável; 4: Bom; 5: Muito Bom. Apresente, se considerar necessárias acções de melhoria.

Nº	INDICADOR	1	2	3	4	5	Acção de Melhoria
37.	Incentiva a participação cívica/política						
38.	Apela à justiça social e económica						
39.	É permeável às mudanças						
40.	Afirma a igualdade e a equidade de género						
41.	Promove projectos vocacionados para a mudança de comportamentos, através da sensibilização e educação ambiental, dirigidos a diversos públicos-alvo						
42.	Promove a Formação ambiental dos Recursos Humanos						
43.	Assume preocupações com os resíduos e reutilização de recursos						
44.	Demonstra publicamente o compromisso relativo à gestão ambiental						
45.	Promove a melhoria contínua do desempenho ambiental						

Como classifica a sua freguesia de acordo com a seguinte classificação: 1: Muito Mau; 2: Mau; 3: Razoável; 4: Bom; 5: Muito Bom. Apresente, se considerar necessário acções de melhoria.

Nº	INDICADOR	1	2	3	4	5	Acção de Melhoria
58.	Paisagem						
59.	Eficiência Energética						
60.	Limpeza urbana (caixotes do lixo, papeleiras e vidrões)						
61.	Qualidade de vida						
62.	Património						
63.	Criminalidade						
64.	Rede de serviços e equipamentos sociais						
65.	Apoio à 3ª Idade						
66.	Estrutura da Rede Viária e fragmentação do território						
67.	Transportes colectivos						
68.	Acessibilidades para pessoas com deficiências						
69.	Segurança						
70.	Auto-estima das comunidades						
71.	Desigualdade na distribuição de rendimentos						
72.	Projeção da imagem no exterior						
73.	Animação, eventos e festas						
74.	Produtos locais e gastronomia						
75.	Qualidade do ar						
76.	Infra-estruturas Básicas (saneamento, água)						



Quais as actividades económicas que considera prioritárias para o desenvolvimento da sua freguesia
(indique por ordem decrescente de importância).

Nº	INDICADOR	Ordem de Importância
28.	Agricultura e Pecuária	
29.	Indústria extractiva	
30.	Comércio	
31.	Actividades Financeiras	
32.	Turismo	
33.	Construção	
34.	Transportes e Comunicações	
35.	Indústria Transformadora	
36.	Actividades imobiliárias e Serviços de Empresas	

Qual a importância que atribui às possíveis intervenções a realizar na sua Freguesia de acordo com a seguinte classificação: **1:** Nada Importante; **2:** Pouco Importante; **3:** Razoável; **4:** Importante; **5:** Muito Importante. Apresente, se considerar necessário acções de melhoria.

Nº	INDICADOR	1	2	3	4	5	Acção de Melhoria
15.	Construção/melhoria de escolas						
16.	Construção/melhoria de lares e centros de dia						
17.	Construção/melhoria de centros de saúde						
18.	Construção/melhoria de cemitérios						
19.	Construção/melhoria de habitação social						

Como avalia a actuação da Junta de Freguesia em termos de sustentabilidade de acordo com a seguinte classificação: **1:** Muito Mau; **2:** Mau; **3:** Razoável; **4:** Bom; **5:** Muito Bom.

Nº	INDICADOR	1	2	3	4	5
42.	Participa com frequência nas actividades sócio-culturais do Município					
43.	Utiliza o seu direito de participação eleitoral					
44.	Lê revistas, jornais com frequência					
45.	A sua residência é energeticamente eficiente					
46.	Costuma comprar produtos de baixo consumo de energia					
47.	Prefere comprar "produtos ecológicos"					
48.	Consome muita água					
49.	Procura reduzir a produção de resíduos? (por exemplo: evita produtos com muita embalagem, reutiliza o papel, evita os sacos de plástico, etc.)					
50.	Costuma triar o lixo e colocá-lo no ecoponto para ser reciclado					
51.	Procura comprar alimentos produzidos localmente					
52.	Anda frequentemente a pé / bicicleta					
53.	Viaja muito de carro					
54.	Age com responsabilidade no presente, sem negligenciar as necessidades das gerações futuras					
55.	Aceita a diferença					

MUITO OBRIGADO PELA SUA COLABORAÇÃO
NÃO DEIXE DE VISITAR E COLABORAR NA PÁGINA WEB www.cimpin.pt/agenda21

Os resultados deste inquérito são confidenciais e destinam-se à elaboração do Plano de Acção a realizar pela SPI,
instrumento essencial para implementação da Agenda 21 Local.