

**CÂMARA MUNICIPAL DE MIRANDA DO CORVO**  
**PLANO MUNICIPAL DE EMERGÊNCIA DE MIRANDA DO CORVO**

**Índice**

	<b>Página</b>
SECÇÃO I	4
PARECER DA PRESIDENTE DA CÂMARA	5
INTRODUÇÃO	6
FOLHA DE CONTROLO	7
 SECÇÃO II	 8
1. REFERÊNCIAS	9
1.1. Referências legislativas	9
1.2. Referências cartográficas	9
 2. SITUAÇÃO	 9
2.1. Caracterização geográfica e sócio-económica	9
2.1.1. Área	9
2.1.2. Orografia, hidrografia e flora	9
2.1.3. População	9
2.1.4. Actividades mais significativas	9
2.1.5. Redes de comunicação importantes	10
2.1.6. Complexos Industriais	10
2.1.7. Meios e Recursos	10
2.2. Factores de Risco	10
2.2.1. Aspectos Gerais	10
2.2.2. Catástrofes de origem natural	10
2.2.2.1. Incêndios Florestais (I.F.) e Urbanos	10
2.2.2.2. Cheias e Inundações	11
2.2.2.3. Movimento de Massas	11
2.2.3. Acidentes Industriais	11
2.2.3.1. Acidentes de tráfego	11
2.2.3.2. Acidentes de tráfego aéreo	11
2.4. Avaliação	11
 3. MISSÃO	 11
 4. EXECUÇÃO	 11
4.1. Conceito de actuação	11
4.1.1. Antes da emergência	12
4.1.2. Durante a emergência	12
4.1.3. Depois de emergência	13
4.2. Organização, direcção e condução das actividades de emergência	13
4.2.1. Órgãos de direcção	13
4.2.2. Constituição e missões dos grupos do CMOEPC	13
4.2.2.1. Grupo de Operações	13
4.2.2.2. Grupo de Socorro e Salvamento	14
4.2.2.3. Grupo de Manutenção da Lei e Ordem e da Movimentação de Populações	14



4.2.2.4.	Grupo de Saúde e Evacuação Secundária	14
4.2.3.	Entidades e organismos de apoio	15
4.2.4.	Instruções de coordenação	15
5.	ADMINISTRAÇÃO E LOGÍSTICA	15
5.1.	Administração	15
5.1.1.	Pessoal empenhado	15
5.1.2.	Finanças	15
5.2.	Logística	16
5.2.1.	Alimentação, alojamento e agasalhos	16
5.2.2.	Combustíveis e lubrificantes	16
5.2.3.	Manutenção e reparação de material	16
5.2.4.	Transportes	16
5.2.5.	Material sanitário	17
5.2.6.	Evacuação e tratamento hospitalar	17
5.2.7.	Postos de triagem e de socorros	17
5.2.8.	Mortuária	17
5.2.9.	Evacuação de populações	17
5.2.10.	Serviços técnicos	17
5.2.11.	Diversos	17
6.	COMUNICAÇÕES E LIGAÇÕES	17
6.1.	Ligações	17
6.2.	Comunicações	17
7.	INFORMAÇÃO PÚBLICA	18
7.1.	Órgãos de comunicação social	18
	SECÇÃO III	19
	ANEXO A	20
	LEGISLAÇÃO	20
	ANEXO B	21
	MAPAS	22
	ANEXO C	23
	MEIOS E RECURSOS	23
	SECTOR: TELECOMUNICAÇÕES	23
	SECTOR: ENERGIA	23
	SECTOR: SAÚDE	23
	SECTOR: MORTUÁRIA (Entidade, Morada e Telefone)	24
	SECTOR: COMBUSTÍVEIS	24
	SECTOR: CONSTRUÇÃO CIVIL (Entidade, Morada e Telefone)	25
	SECTOR: ALOJAMENTO (Entidade, Morada e Telefone)	27
	SECTOR: OFICINAS (Entidade, Morada e Telefone)	28
	SECTOR: TRANSPORTES (Máquinas e Viaturas) - (Entidade, Morada e Telefone)	29
	SECTOR: ALIMENTAÇÃO (Entidade, Morada e Telefone)	32
	ANEXO D	35
	ENTIDADES E CONTACTOS	35
	ANEXO E	36



RELATÓRIOS DE SITUAÇÃO	36
APÊNDICE 1 AO ANEXO E RELATÓRIOS DE SITUAÇÃO	
ESQUEMA	37
 ANEXO F	 40
LISTA DE DISTRIBUIÇÃO	40
ANEXO G	41
DIAGRAMA TIPO DA REDE DE RÁDIO	41
APÊNDICE 1 AO ANEXO G DIAGRAMA DE INDICATIVOS RÁDIO	42
APÊNDICE 2 AO ANEXO G MAPA TIPO DE INDICATIVOS RÁDIO	43



## **CÂMARA MUNICIPAL de MIRANDA DO CORVO**

### **SECÇÃO I**



## **CÂMARA MUNICIPAL DE MIRANDA DO CORVO**

### ***PARECER DA PRESIDENTE DA CÂMARA***

- a) Para cumprimento do disposto na alínea e) do art.º 3º do Dec. Reg. n.º 23/93, de 19 de Julho, cumpre-me enviar a V. Ex<sup>a</sup> para aprovação da Comissão Nacional de Protecção Civil, 2 cópias do Plano Municipal de Emergência elaborado pelo Serviço Municipal de Protecção Civil do Concelho de Miranda do Corvo, aprovado em reunião realizada em.....,com o parecer da Câmara Municipal na reunião de .....conforme certidões anexas.

Com os melhores cumprimentos

A PRESIDENTE DA CÂMARA

(Dr.<sup>a</sup> Maria de Fátima Simões Ramos do Vale Ferreira)



# **CÂMARA MUNICIPAL DE MIRANDA DO CORVO**

## ***INTRODUÇÃO***

O Plano Municipal de Emergência para o Concelho de Miranda do Corvo, é um instrumento que os Serviços Municipais passam a dispor para o desencadeamento das operações de protecção civil, com vista a possibilitar uma unidade de direcção e controlo, para a coordenação das acções a desenvolver e gestão de meios e recursos mobilizáveis, face a um acidente grave, catástrofe ou calamidade, tendo em vista minimizar os prejuízos e perdas de vidas e o restabelecimento da normalidade.

Este Plano Municipal entra imediatamente em vigor e será actualizado, sempre que se considere necessário.



**CÂMARA MUNICIPAL DE MIRANDA DO CORVO**

**FOLHA DE CONTROLO**[illegible]


## **CÂMARA MUNICIPAL DE MIRANDA DO CORVO**

### **SECÇÃO II**



## **1. REFERÊNCIAS**

### **1.1. Referências legislativas**

A listagem de diplomas que enquadram a elaboração do Plano de Emergência Municipal (PME), constam no **anexo A**.

### **1.2. Referências cartográficas**

As cartas e mapas da região constam no **anexo B**.

## **2. SITUAÇÃO**

### **2.1. Caracterização geográfica e sócio-económica**

#### **2.1.1. Área**

O Concelho de Miranda do Corvo tem uma área de 127 Km<sup>2</sup>, estando limitado a Norte pelos concelhos de Coimbra e V. N. de Poiares, a Sul pelo concelho de Penela, a Este pelo concelho de Lousã a Oeste pelos Concelhos de Coimbra, Condeixa-a-Nova e Penela.

#### **2.1.2. Orografia, hidrografia e flora**

Este concelho é constituído pelas Serras do Senhor da Serra, do Espinho, Do Alto do Cabeço Miranda, do Outeiro de Eiras, Lomba do Meio e do Viso do Espigão (Relva de Tábuas), algumas delas integradas na Serra da Lousã. É um concelho caracterizado por uma topografia bastante acidentada.

A área de floresta é significativamente extensa, abrangendo um total de cerca de 95 Km<sup>2</sup>, com predominância de eucaliptos e pinheiros.

As freguesias de Rio de Vide, Lamas e Vila Nova são as que se encontram mais densamente povoadas de pinheiros, que na estação seca são atingidas por incêndios florestais.



O clima é temperado.

### **2.1.3. População**

A população residente no concelho é cerca de 13.115 habitantes (censo de 2001), distribuídos da forma seguinte:

- Freguesia de Miranda do Corvo com cerca de 7.147 habitantes
- Freguesia de Semide com cerca de 3002 habitantes
- Freguesia de Vila Nova com cerca de 1101 habitantes
- Freguesia de Rio de Vide com cerca de 922 habitantes
- Freguesia de Lamas com cerca de 943 habitantes

### **2.1.4. Actividades mais significativas**

A actividade base do Concelho é a Silvicultura . Verificam-se no entanto, outras actividades de menor dimensão, tais como a indústria (têxtil, transformadora), construção civil e sector de serviços.

### **2.1.5. Redes de comunicação importantes**

O Concelho é atravessado de norte a sul pela EN. 17/1 a poente e nascente pela EN. 342.

A linha do Caminho de Ferro da CP e o Ramal da Lousã, atravessam o Concelho. Nesta linha ficam situadas as seguintes estações e/ou apeadeiros:

Coimbra-B, Coimbra Parque, São José, Carvalhosas, Conraria, Ceira, Vale do Açor, Trêmoa, Moinhos, Lobases, Miranda do Corvo, Padrão, Meiral, Lousã-A, Lousã, Prilhão-Casais e Serpins.

### **2.1.6. Complexos Industriais**

Do parque industrial implantado no Concelho, as indústrias pelo tipo de produtos manuseados, fabricados ou armazenados não oferecem risco potencial de provocar acidentes industriais graves.

### **2.1.7. Meios e Recursos**

O inventário de meios e recursos mobilizáveis em caso de acidente grave, catástrofe ou calamidade consta no **Anexo C**.

## **2.2. Factores de Risco**

### **2.2.1. Aspectos Gerais**

O Concelho é caracterizada por alguma variedade Geológica, que pode proporcionar algum risco. Por exemplo, os locais onde existem os Xistos que tem características argilosas e são impermeáveis podem provocar alguns deslizamentos. As camadas arenosas e argilosas existentes, além de provocar alguns deslizamentos quando em taludes como na bacia, principalmente na Vila, podem causar cheias e inundações em tempos de elevada pluviosidade, principalmente nas zonas mais baixas.



As condições climáticas, tais como elevadas temperaturas na estação seca, conjugada com uma forte densidade florestal, poderão favorecer a ocorrência de incêndios florestais.

As actividades socio-económicas, nomeadamente, a implantação de complexos industriais que produzem resíduos perigosos, poderão ser vectores a favor de acidentes graves industriais.

### **2.2.2. Catástrofes de origem natural**

As catástrofes de maior impacto no Concelho são os fogos florestais.

#### **2.2.2.1. Incêndios Florestais (I.F.) e Urbanos**

Quadro indicativo dos I.F. ocorridos no Concelho desde 2000

<b>Variáveis</b>	<b>2000</b>	<b>2001</b>
<b>N.º de Incêndios</b>	93	74
<b>Áreas Ardidas (ha)</b>	703.91	220.23

Os Incêndios Urbanos ocorrem em poucos casos e são pontuais.

#### **2.2.2.2. Cheias e Inundações**

Em alturas de muita pluviosidade e que tenham um tempo significativo, existe alguma probabilidade de ocorrerem cheias junto aos Rios Dueça e Alheda, principalmente nas zonas de Godinhela, Lobases e Bubau. O risco é no entanto maior junto ao Rio Ceira, nas localidades de Segade, Pomar de Braços e Braços.

#### **2.2.2.3. Movimento de Massas**

Existem três Formações Geológicas de potencial risco;

- Complexo Cristalofílico, são os xistos argilosos vermelhos.
- Complexo Xisto-Grauvaques.
- Complexo areio-argiloso.

#### **2.2.3. Acidentes Industriais**

Não se tem verificado no Concelho acidentes deste tipo.

##### **2.2.3.1. Acidentes de trânsito**

<b>Variáveis</b>	<b>2000</b>	<b>2001</b>
<b>Acidentes de Viação</b>	90	67
<b>Acidentes Ferroviários</b>	3	0

##### **2.2.3.2. Acidentes de trânsito aéreo**

Na altura de Fogos Florestais, o concelho é densamente sobrevoado por Helicópteros e Avionetas. Na última década ocorreram dois acidentes mortais com avionetas no combate ao incêndio.



## **2.2. Avaliação**

Pode-se concluir assim, que no Concelho os incêndios florestais e acidentes de viação são os acidentes que apresentam uma maior probabilidade de ocorrência e consequências mais gravosas.

## **3. MISSÃO**

Em caso de acidente grave, catástrofe ou calamidade compete ao Director do Plano accionar e coordenar todas as operações de Protecção Civil na área do Concelho. De modo a prevenir riscos, atenuar ou limitar os seus efeitos, minimizar a perda de vidas, bens e agressão ao ambiente, procurando o mais rapidamente possível restabelecer as condições normais de vida.

## **4. EXECUÇÃO**

### **4.1. Conceito de actuação**

Assegurar a criação das condições favoráveis ao empenhamento rápido, eficiente e coordenado não só de todos os meios e recursos disponíveis no Concelho, como também dos meios de reforço que venha a obter para Operações de Protecção Civil em situação de emergência, incluindo as acções de prevenção, procurando assim garantir condições para prevenir riscos, atenuar ou limitar os seus efeitos e socorrer as pessoas em perigo.

#### **4.1.1. Antes da emergência**

- Organizar e montar o Centro Municipal de Operações de Emergência de Protecção Civil (C.M.O.E.P.C.) para conduta e coordenação das operações a levar a efeito em situações de emergência.
- Proceder à avaliação e inventariação dos meios e recursos necessários para fazer face a uma emergência, prevendo a sua rápida mobilização.
- Promover a informação e sensibilização das populações tendo em vista a sua auto-protecção face a situações de acidente grave, catástrofe ou calamidade.
- Promover medidas preventivas destinadas à evacuação das populações que venham a necessitar em caso de emergência bem como, as suas necessidades de alojamento, alimentação e agasalhos.
- Preparar e realizar exercícios e simulacros para treino dos quadros e forças intervenientes do PME
- Realização de Planos de Emergência localizados bem como o seu teste em simulacro;
  - Nas Escolas, principalmente na Escola Básica Integrada/JI Prof. Doutor Ferrer Correia e Escola B. 2,3 C/Sec. José Falcão.
  - Nos Lares de idosos (onde os utentes tem menos mobilidade)



- Residências da ADFP (R. Assistida e R. Geriátrica) – Miranda do Corvo
- Lar Dr. Clemente de Carvalho – Pereira
- Casa de Repouso Solar das Chãs – Chãs
- Centro Social de Semide/Santa Casa da Misericórdia de Semide

#### **4.1.2. Durante a emergência**

- Activar de imediato o C.M.O.E.P.C. e accionar desde logo o alerta às populações em risco.
- Coordenar e promover a actuação dos meios de socorro, de modo a controlar o mais rapidamente possível a situação e prestar o socorro adequado às pessoas em perigo, procedendo à sua busca e salvamento.
- Manter-se permanentemente informado sobre a evolução da situação, a fim de, em tempo útil, promover a actuação oportuna dos meios de socorro.
- Difundir através da comunicação social ou por outros meios, os conselhos e medidas a adoptar pelas populações em risco.
- Promover a evacuação dos feridos e doentes para locais destinados ao seu tratamento.
- Assegurar a manutenção da lei e da ordem e garantir a circulação nas vias de acesso necessárias para a movimentação dos meios de socorro e evacuação das populações evacuadas.
- Informar o C.D.O.E.P.C. da situação e solicitar ao apoios e meios de reforço que considere necessários.
- Promover a coordenação e actuação dos órgãos e forças Municipais de Protecção Civil.
- Promover as acções de mortuária adequadas à situação.

#### **4.1.3. Depois de emergência**

- Adoptar as medidas necessárias à urgente normalização da vida das populações atingidas, procedendo ao restabelecimento, o mais rápido possível dos serviços públicos essenciais, fundamentalmente o abastecimento de água e energia.
- Apoio psicológico às vítimas e famílias, com Técnicas do Serviço Social da Câmara Municipal, com Psicólogos, Técnicas do Serviço Social e Sociólogos da ADFP (apoio numa fase inicial), e futuros técnicos da Santa Casa da Misericórdia de Semide.
- Promover o regresso das populações, bens e animais deslocados.
- Promover a demolição, desobstrução e remoção dos destroços ou obstáculos, a fim de restabelecer a circulação e evitar perigo de desmoronamentos.



- Proceder à análise e quantificação dos danos pessoais e materiais, elaborando um relatório sobre as operações realizadas.

## **4.2. Organização, direcção e condução das actividades de emergência**

### **4.2.1. Órgãos de direcção**

O Director do Plano é a Presidente da Câmara Municipal de Miranda do Corvo e assume a direcção das actividades de Protecção Civil, competindo ao CMOEPC assegurar a condução e coordenação das mesmas.

### **4.2.2. Constituição e missões dos grupos do CMOEPC**

#### **4.2.2.1. Grupo de Operações**

**(a) Entidade coordenadora:** A Presidente da Câmara Municipal

#### **(b) Constituição**

- Vereador do Pelouro
- Delegado dos Bombeiros Voluntários de Miranda do Corvo
- Delegado da GNR
- Delegado do Centro de Saúde
- 1º Adjunto da C.M.
- 2º Adjunto da C.M.

#### **(c) Tarefas**

- Garante a ligação com entidades e organismos intervenientes no Plano Municipal de Emergência
- Mantém um registo da evolução da situação
- Estuda e analisa a situação e propõe ao Director do Plano as medidas adequadas para resolução do problema/sinistro.
- Estabelece ligações com a DDPC ou com o CDOEPC, se este já estiver activado, para o manter informado sobre a situação e solicitar, se necessário, os meios e recursos adicionais.

#### **4.2.2.2. Grupo de Socorro e Salvamento**

**(a) Entidade coordenadora** - Delegado dos Bombeiros Voluntários de Miranda do Corvo

#### **(b) Constituição**

- Delegado dos Bombeiros Voluntários de Miranda do Corvo

#### **(c) Tarefas**

- Coordena as actividades de combate aos incêndios
- Assegura a evacuação primária das vítimas
- Coordena as acções de busca e salvamento



#### **4.2.2.3. Grupo de Manutenção da Lei e Ordem e da Movimentação de Populações**

**(a) Entidade coordenadora:** Delegado da GNR

**(b) Constituição**

- Delegado da GNR
- Delegado dos Bombeiros Voluntários

**(c) Tarefas**

- Garante as acções de manutenção da Lei e Ordem Pública
- Coordena o controlo de tráfego e mantém aberto os corredores de circulação emergência
- Assegura a segurança na área de sinistro

#### **4.2.2.4. Grupo de Saúde e Evacuação Secundária**

**(a) Entidade coordenadora:** Delegado da Autoridade de Saúde

**(b) Constituição**

- Delegado do Centro de Saúde
- Delegado dos Bombeiros Voluntários

**(c) Tarefas**

- Assegura a constituição de uma única cadeia de comando para áreas de intervenção médico- sanitárias
- Coordena a montagem de Postos Médicos de Triagem e de Socorros.
- Coordena as acções de mortuária, definindo os locais de reunião de mortos (L.Rn.Mort.) e morgues provisórias.

#### **4.2.3. Entidades e organismos de apoio**

A lista de entidades e organismos locais de apoio consta no **anexo D**.

#### **4.2.4. Instruções de coordenação**

- Este **PME** é activado à ordem do Director do Plano e na sua ausência ou impedimento, pelo seu substituto, ao sinal de alerta previamente estabelecido e devidamente autorizado pelo Director do Plano.
- O CMOEPC está localizado nas instalações da Câmara Municipal, sito em Miranda do Corvo e o de alternativa nos Bombeiros Voluntários de Miranda do Corvo.
- Todos os órgãos e forças intervenientes iniciam as actividades de protecção civil com o seu material próprio, solicitando ao CMOEPC as suas necessidades complementares.



- As entidades e as forças intervenientes devem promover exercícios de simulação de situações de emergência para preparação do pessoal, treino de comunicações e prontidão de material e equipamentos.
- Todos os órgãos executantes deverão elaborar relatórios de situação e enviá-los ao **CMOEPC**, conforme se indica:
  - Imediatos: transmitida pela via de comunicação mais rápida disponível
  - Diários - referidos às 08h00, 14h00 e 20h00 (podem ser verbais ou telefónicos)
  - Final - até 7 dias após o fim da missão

Os modelos de relatórios constam no **anexo E**.

## **5. ADMINISTRAÇÃO E LOGÍSTICA**

### **5.1. Administração**

#### **5.1.1. Pessoal empenhado**

- O pessoal da Administração Pública Local é nomeado e remunerado pelos Organismos a que pertence.
- O pessoal integrado nas Entidades e Organismos previstos no **PME** são remunerados por essas mesmas Entidades e Organismos.
- O pessoal voluntário, cuja colaboração seja aceite a título benévolo, deve apresentar-se nas Juntas de Freguesia e nos quartéis de Bombeiros da área da residência, que constituem Postos Locais de Recenseamento de Voluntários, se outros locais não forem divulgados.

#### **5.1.2. Finanças**

A aquisição de bens e serviços será feita nos termos legais por requisição do CMOEPC e a liquidação das despesas será efectuada pelo SMPC, segundo as normas da Contabilidade Pública.

São da responsabilidade das Entidades e Organismos envolvidos, as despesas realizadas em operações de protecção civil. Eventuais participações serão determinadas de acordo com o que vier a ser estabelecido superiormente.

No caso de uma determinada área do Município ser declarada em situação de Calamidade Pública os auxílios serão concedidos de acordo com a legislação em vigor.

Os subsídios e donativos recebidos em dinheiro, com destino às operações de emergência, são administrados pelo SMPC através da sua Conta Especial de Emergência.

### **5.2. Logística**



### **5.2.1. Alimentação, alojamento e agasalhos**

A alimentação e alojamento do pessoal das Entidades e Organismos do Estado intervenientes nas operações, são a cargo destas. A alimentação do pessoal voluntário, que o deseje, será da responsabilidade do **SMPC**.

A alimentação, abrigo provisório e agasalho das populações evacuadas, será encargo do SMPC através de verbas disponibilizadas superiormente para o efeito.

A alimentação e alojamento dos Delegados ao CMOEPC será da responsabilidade do SMPC, quando outro procedimento não for determinado pelo Presidente do CMOEPC.

O Grupo de abastecimentos e armazéns estabelecerá os procedimentos para a requisição e mobilização dos meios e recursos.

### **5.2.2. Combustíveis e lubrificantes**

São obtidos no mercado local (ou em local designado pelo SMPC) pelas Entidades e Organismos intervenientes, através de guia de fornecimento. Estas serão liquidadas posteriormente, pelo SMPC, através da sua Conta Especial de Emergência ou por verbas consignadas para o efeito.

O Grupo de abastecimentos e armazéns estabelecerá os procedimentos para o abastecimento de combustíveis e lubrificantes.

### **5.2.3. Manutenção e reparação de material**

As despesas de manutenção e reparação de material são encargo dos utentes. No caso de haver despesas extraordinárias estas serão liquidadas pelo SMPC, através de verbas destinadas para o efeito ou da sua Conta Especial de Emergência.

### **5.2.4. Transportes**

Por proposta do Grupo de transportes e vias de comunicação serão estabelecidos procedimentos para requisição e mobilização de meios e funcionamento dos transportes.

### **5.2.5. Material sanitário**

Este material está a cargo das Entidades e Organismos próprios intervenientes no acidente ou catástrofe. Poderão ser constituídos nas instalações dos Centros de Saúde e das Forças de Socorro, postos de fornecimento de material sanitário através de requisição, devendo os pedidos dar entrada no CMOEPC.

### **5.2.6. Evacuação e tratamento hospitalar**

Será utilizada a estrutura hospitalar municipal, reforçada, eventualmente, com postos de socorros montados pelas Forças Armadas ou Cruz Vermelha Portuguesa.



#### **5.2.7. Postos de triagem e de socorros**

Serão montados postos de triagem e de socorros em estruturas fixas temporárias pelos Centros de Saúde e INEM

#### **5.2.8. Mortuária**

São estabelecidos locais de reunião de mortos (L.Rn.Mort.) na casa Mortuária e no Corpo de Bombeiros.

#### **5.2.9. Evacuação de populações**

As normas de evacuação das populações serão estabelecidas pelo Grupo de manutenção da lei e da ordem e de movimentação das populações.

#### **5.2.10. Serviços técnicos**

Serão estabelecidos planos de actuação de serviços técnicos no âmbito da reabilitação dos serviços mínimos essenciais.

#### **5.2.11. Diversos**

Poderão ser solicitados ao CMOEPC, através do Gabinete ou Grupo respectivo e mediante requisição, os artigos julgados necessários para as actividades de protecção civil.

### **6. COMUNICAÇÕES E LIGAÇÕES**

#### **6.1. Ligações**

Será solicitado à GNR, ou Voluntários (Escuteiros), se necessário, a montagem de um serviço de "Estafetas", a operar junto do CMOEPC.

#### **6.2. Comunicações**

**6.2.1.** O sistema de comunicações do PME utiliza os meios das telecomunicações públicas e privadas.

##### **6.2.2. As telecomunicações de uso público a utilizar agrupam-se:**

- Rede de serviço telefónico
- Rede de telemóveis
- Rede do serviço de telefax

##### **6.2.3. As telecomunicações privadas a utilizar agrupam-se em:**

- Serviço de radio- comunicações do Sistema Nacional de Telecomunicações de Protecção Civil
- Serviço de radio- comunicações privadas
- Rede radioamadores

**6.2.4.** As entidades públicas e privadas devem, em situações de emergência ou exercícios, integrar-se no Plano Municipal de Telecomunicações de emergência, a elaborar pelo SMPC.



**6.2.5.** Os radioamadores licenciados colaboram no sistema de telecomunicações de emergência, reforçando as redes existentes ou substituindo as inoperativas, de acordo com o Plano Municipal de Telecomunicações de emergência.

**6.2.6.** Os operadores de rádio da "Banda do Cidadão", devidamente licenciados, podem participar voluntariamente, em reforço das redes de transmissões municipais.

**6.2.7.** As forças intervenientes utilizam os meios próprios de telecomunicações.

**6.2.8.** O Plano Municipal de Telecomunicações (diagramas da rede rádio municipal) consta no **anexo G**.

## **7. INFORMAÇÃO PÚBLICA**

O Grupo de Informação Pública é responsável pela divulgação de avisos e medidas de auto- protecção da população, bem como pela ligação com os órgãos da comunicação social.

Na fase antes de emergência o Grupo de Informação Pública encarrega-se de divulgar os riscos e medidas de auto- protecção da população, através dos órgãos de comunicação social, de comunicados, folhetos e de outros meios disponíveis.

Nas fases de pré-emergência e de emergência, a informação destina-se essencialmente a missões de informação sobre o evoluir da situação de emergência e das respectivas medidas de auto- protecção.

### **7.1. Órgãos de comunicação social**

Devem difundir toda a informação disponível, através da divulgação na integra, de comunicados, notas de imprensa e outras formas no âmbito da sua missão informativa.

Na fase de pré- emergência, ou de emergência, as estações de rádio deverão difundir, em tempo útil, os avisos e as instruções de auto- protecção da população.

\_\_\_/\_\_\_/\_\_\_

A PRESIDENTE DA CÂMARA

(Dr.<sup>a</sup> Maria de Fátima Simões Ramos do Vale Ferreira)

**Câmara Municipal de Miranda do Corvo**



**Serviço Municipal de Protecção Civil de Miranda do Corvo**

## **SECÇÃO III**

### **ANEXO A**

### **LEGISLAÇÃO**



Decreto- Lei n.º 100/84, de 29 de Março - Lei das Autarquias (Diário da República n.º 75, 29 de Março 84).

Lei n.º 25/85, de 12 de Agosto - alteração do Decreto-Lei n.º 100/84 de 29 de Março (Atribuições das Autarquias Locais e competência dos respectivos órgãos) (Diário da República n.º 184, I, 12 de Agosto 85).

Decreto-Lei 363/88, de 14 de Outubro - disciplina a concessão de auxílio financeiro do Estado às Autarquias Locais. Calamidade pública (Diário da República n.º 238, I, 14 de Outubro 88).

Lei n.º 18/91, de 12 de Junho - Alteração do regime de atribuições das Autarquias Locais e das competências dos respectivos órgãos (Diário da República n.º 133, I-A, 12 de Junho 91).

Decreto Lei n.º 100/84, de 29 de Março com as alterações introduzidas pela Lei n.º 19/91, de 12 de Junho (criação dos Serviços Municipais de Protecção Civil).

Resolução do Conselho de Ministros n.º 17/85, de 28 de Março, (colaboração dos serviços do Estado e outros com os Serviços Municipais de Protecção Civil).

Lei n.º 113/93, de 29 de Agosto (Lei de Bases da Protecção Civil).

Decreto-Lei n.º 252/92, de 19 de Novembro (Estatuto e Competência dos Governos Cívicos).

Decreto-Lei n.º 222/93, de 18 de Junho (Centros Operacionais de Emergência de Protecção Civil).

Directiva para a elaboração de planos de emergência de protecção civil, aprovada pela CNPC em 15 de Junho de 1994.



## **ANEXO B**

### **REFERÊNCIAS**

#### **1. CARTOGRAFIA**

##### **1.1. Cartografia de Risco**

- Carta de isossistas de intensidade máxima (Sismicidade Histórica e Actual)
- Carta Sismotectónica
- Enquadramento Tectónico Regional

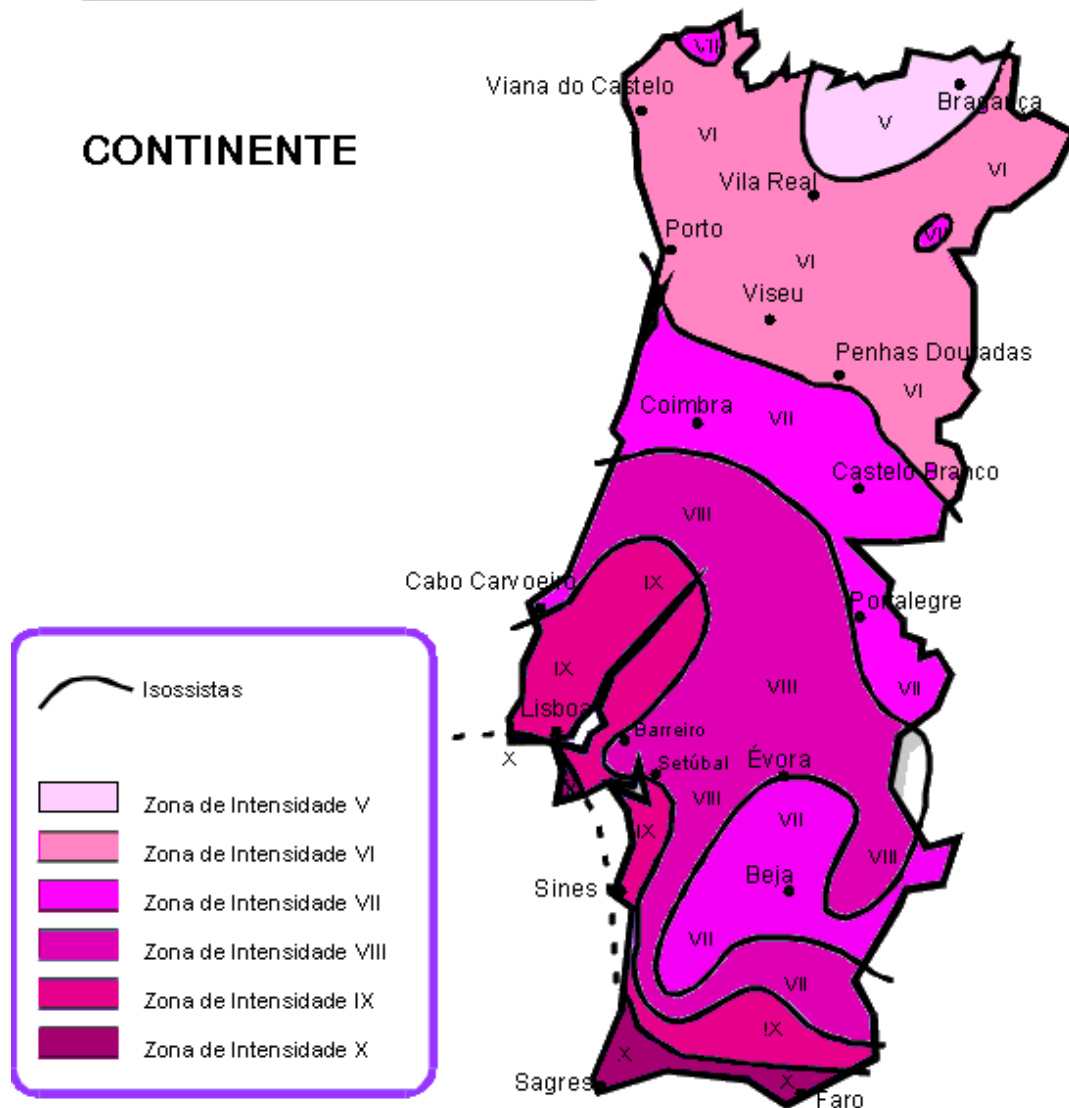
##### **1.2. GEOGRAFIA**

- Escala 1:25.000, Concelho de Miranda do Corvo, quadrículas n.º 241, 242, 251 e 252, edição do Serviço Cartográfico do Exército
- Planta de ordenamento do território
- Planta de condicionantes



## CARTA DE ISOSSISTAS DE INTENSIDADES MÁXIMAS

### CONTINENTE



## **ANEXO C**

### **MEIOS E RECURSO**

#### **SECTOR: TELECOMUNICAÇÕES**

<b>EMPRESA/ORGANISMO</b>					
<b>ORGANISMO</b>	<b>RESPONSÁVEL</b>	<b>ENDEREÇO</b>	<b>Telef. OFICIAL</b>	<b>Telef. Particular</b>	<b>Telem.</b>
<b>C.T.T.</b>	Chefe - Pedro Manuel da Costa Rodrigues	Rua D. Afonso Henriques, 5 - 3220 - M. do Corvo	239530250	239532135	

#### **SECTOR: ENERGIA**

<b>EMPRESA/ORGANISMO</b>					
<b>ORGANISMO</b>	<b>RESPONSÁVEL</b>	<b>ENDEREÇO</b>	<b>Telef. Oficial</b>	<b>Telef. Particular</b>	<b>Telem.</b>
<b>E.D.P.</b>	Carlos S. Silva	R. Dr.º Fausto Lobo 3220 – Miranda do Corvo	239532242 936830347		918107391

#### **SECTOR: SAÚDE**

<b>EMPRESA/ORGANISMO</b>					
<b>ORGANISMO</b>	<b>RESPONSÁVEL</b>	<b>ENDEREÇO</b>	<b>Telef. Oficial</b>	<b>Telef. Particular</b>	<b>Telem.</b>
<b>CENTRO DE SAÚDE</b>	Director - Dr. Carlos Queirós	Rua 25 de Abril 3220 - M. do Corvo	239530230		
<b>MÉDICO</b>	Delegado de Saúde - Dr. Henrique M. de Oliveira Mendes	Centro de Saúde de M. do Corvo - R. 25 de Abril - 3220 M. do Corvo	239530230 239530235		
	Dr. César Duarte Fernandes (Clínica Geral)	Av. Padre Américo 3220-179 Miranda do Corvo		239532526	



	Dr. Jaime Adalberto S. Ramos (Clínica Geral)	Rua da Coutada, 3220-189 Miranda do Corvo	239531706	239532456	917246473
	Dr.ª Dina Teresa P. de C. R. Sêco (Cardiologista Pediátrica)	Rua de São Pedro, Meãs, 3220-115 Miranda do Corvo			917669387
	Dr.ª Carla R. Serra (Clínica Geral)	Rua Carlos Mota Pinto, Lote 10, 5º B, 3220-201 Miranda do Corvo			966156752
	Dr. António José Cardoso Carvalho	Praça da Liberdade 3º, 3220-183 Miranda do Corvo		239533444	966602025
	Dr.ª Sandra Fernandes Lopes	Carapinhal, 3220-048 Miranda do Corvo		239533920	
<b>FARMÁCIAS</b>	<b>Farmácia Antunes</b> - Dr.ª M.ª Isabel S. Antunes Oliveira	Rua Sebastião da Cruz Lopes - 3220 M. do Corvo	239532136		
	<b>Farmácia Borges</b> - Dr.ª M.ª Cacilda L. N. L. Borges	Semide, 3220 - Miranda do Corvo	239549489		

♦ **"Centro de Saúde" –**

Rua 25 de Abril 3220 - M. do Corvo

- 2 enfermaria (1 Feminina, 1 Masculina), cada uma possui 3 camas, perfazendo um total de 6 camas
- 1 Unidade de internamento de curta duração (sala de observação, S.O.), apoia a Urgência e possui 2 camas

Telef. 239-530230

## **SECTOR: MORTUÁRIA (Entidade, Morada e Telefone)**

- ♦ **Agência "Funerária Barreto"** - R. D. Afonso Henriques - 3220 Miranda do Corvo;

Telef. 239-532236

Telm.91-7556365;

- ♦ **Funerária "Carvalho & Irmão"** - R. Dr.º Rosa Falcão, 15 - 3220 Miranda do Corvo;

Telef. 239-532121 e 239-532280 (F. Jacob) e 239-531015 (A. Nelson)

Telem. 91-9652103 (Sr. Carvalho)

- ♦ **Agência Funerária "Semidense, Lda"** – 3220 Semide;

Telef. 239-549273

Telem. 91-7818307 (Sr. Joaquim)

- ♦ **Agência Funerária "Saraiva & Jesus, Lda"** – 3220 Semide;

Telef. 239-549376 (Cortes) e 239-549125 (Chãs)

Telem. 91-9657418 (Sr. Jesus)



## SECTOR: COMBUSTÍVEIS

- ♦ **"Repsol - Leandro & Rainho, Lda"** - Rua Arménio da Costa Simões, 3220 Miranda do Corvo;  
Telef. 239-532192;
- ♦ **"Gasodueça - Comércio de Combustíveis, Lda"** - Meãs - 3220 Miranda do Corvo;  
Telef. 239-531921
- ♦ **"Mirancombustíveis, Lda"** - Rua da Casa do Gaiato, 8 - 3220 Miranda do Corvo;  
Telef. 239-532128
- ♦ **"Redil - João Rodrigues, Lda"** - 3220 Semide;  
Telef. 239-549433  
Telem. 96-7354942-(Sr. João R.) e 96-2688781-(Anabela R.)

## SECTOR: CONSTRUÇÃO CIVIL (Entidade, Morada e Telefone)

- ♦ **"Construtora Dueça, Lda"** - Avenida José Falcão - 3220 Miranda do Corvo;  
Telef. 239-532888
- ♦ **"Construtora Valdaçorense, Lda"** - Vale do Açor - 3220 Miranda do Corvo;  
Telef. 239-923663 e 239-549214
- ♦ **"Construções Horácio da Silva Raposo"** - Cumeada - Pereira -3220 Miranda do Corvo;  
Telef. 239-533177
- ♦ **"Bento & Bento, Lda" Construção Civil Lda** - Ribeira de Semide - 3220 Semide;  
Telef. 239-549177  
Telem. 917264362 e 917264374  
Fax. 239-549369
- ♦ **"Arlindo Simões Rodrigues"** - Torno - 3220 - Miranda do Corvo;  
Telef. 239-532459
- ♦ **"Casalda, Lda"** - Zona Industrial - Apartado 14 - 3220 - Miranda do Corvo;  
Telef. 239-532678 e 239-532253 e 239-531135
- ♦ **"Construções Mateus & Simões, Lda"** - Av. Arménio da Costa Simões, 80 - 3220 Miranda do Corvo;  
Telef. 239-533031



- ♦ **"António José Fernandes"** - Chãs de Semide - 3220 Semide;  
Telef. 239-549152
  
- ♦ **"Isidoro Correia da Silva, Lda"** - Apartado 15 – 3220-999 Miranda do Corvo;  
Telef. 239-990190 (geral)  
Fax. 239-990199
  
- ♦ **"Fernando Manuel de Paiva Pereira"** - Rua D. Afonso Henriques, 25 - 3220  
Miranda do Corvo;  
Telef. 239-532553
  
- ♦ **"André dos Santos Dias, Lda"** - Construção e Obra Públicas" - Vila Nova, 3220  
Miranda do Corvo;  
Telef. 239-533042 e 239-532196
  
- ♦ **"Artur R. Rodrigues & Irmão, Lda"** - Construção Civil e Obras Públicas -  
Espinho - 3220 Miranda do Corvo;  
Telem. 91-7632052 (José R. Rodrigues)
  
- ♦ **"Construções Correia & Marques, Lda"** - Construções e Obras Públicas - Rio de  
Vide, 3220 Miranda do Corvo;  
Telef. 239-531910  
Telem. 91-7556490 ( Sr. André) e 91-9677828 (Sr. Carlos)
  
- ♦ **"Construções J. Colaço, Lda"** - Construção Civil - Granja - 3220 Semide;  
Telef. 239-542224 e 239-549459
  
- ♦ **"Construções Leonel & Cristina, Lda"** - Construção de Edifícios, Obras  
Públicas, etc.. - Vale da Proa - 3220 Semide;  
Telef. 239-993126  
Telem. 91-7540872 (Sr.<sup>a</sup> Cristina) e 91-7573019 (Sr. Leonel)
  
- ♦ **"Arlindo Luís & Filhos, Lda"** - Construção Civil, Obras Públicas, etc.. - Segade  
Lá - 3220 Semide;  
Telef. 239-549776
  
- ♦ **"Branco & Nascimento, Lda"** - Construção Civil - Casal da Senhora - 3220  
Semide;  
Telef. 239-549191
  
- ♦ **"Construsemide – Sociedade de construções, Lda"** – Granja de Semide-, 3220  
Semide;
  
- ♦ **"Construtora Corvense, Lda"** - Av. Arménio da Costa Simões - 3220 Miranda  
do Corvo;
  
- ♦ **"Correia, Vicente & Marques, Lda"** - **Construção Civil e Obras Públicas** - Vale  
do Açor - 322 Miranda do Corvo;
  
- ♦ **"Correia & Luís, Lda"** - **Construção de Edifícios** - Vale de Marelo - 3220



Semide;

♦ **Corvimóvel, Construção Civil e Obras Públicas, Lda** - Corvo - 3220 Miranda do Corvo;  
Telef. 239-531948

♦ **"Coutada"** - Sociedade de Construções, Lda - Pedreira - 3220 Rio de Vide;

♦ **"Fernando & Simões, Lda"** - Construção de Edifícios - Lata -, 3220 Semide;

♦ **"Gualter Marques & Lopes, Lda"** - Construção Civil e Obras Públicas - 3220 Semide;  
Telef. 239-549281

♦ **"Hanbinsara"**- Sociedade de Construções, Lda - Vale de Marelo - 3220 Semide;  
Telef. 239-531777

♦ **"Pereira & Lopes, Lda"** - Empresa de Construções, Lda - Rua da Coutada, 3 - 3220 Miranda do Corvo;  
Telef. 239-531117

♦ **"Tamonte II"** - Construções, Lda - Vale de Marelo -, 3220 Semide;

♦ **"Vilagira"** - Construção Civil - Rua Belisário Pimenta - Edifício Baeta - 3220 Miranda do Corvo;  
Telef. 239-531476

♦ **"Talifa"** - construção Civil Lda - Vale de Marelo -, 3220 Semide;  
Telef. 239-542160  
Telem. 918620906

## **SECTOR: ALOJAMENTO (Entidade, Morada e Telefone)**

♦ **"A.D.F.P. - Associação para o Desenvolvimento e Formação Profissional"** - 3220 - 231 Miranda do Corvo

♦ Alojamento:

- Residência Assistida, possui **66** camas – (12 individuais, 27 duplos)
- Residência Geriática, possui **76** camas – (10 individuais, 15 duplos, 12 triplos)
- 1 Apartamento, pertencente ao Centro de Emergência Infantil, possui 27 camas
- 1 Edifício de apoio a mulher e a vida, possui 2 T<sub>2</sub> e 4 T<sub>1</sub>

Telef. 239-530150

♦ **"Cearte – Centro de Formação Profissional do Artesanato"** — 3220 Semide;

♦ Possui no total **21** quartos:

Telef. 239-542097 (geral)



- ♦ **Residencial "Zé Padeiro"** - Rua Arménio da Costa Simões - 3220 Miranda do Corvo;
- ♦ Possui no total **6** quartos:
  - 2 quartos duplos
  - 4 quartos com cama de casal
 Telef. 239-532108
  
- ♦ **Snack-Bar "O Caniço"** - Largo Manuel Pereira Batalhão - 3220 Miranda do Corvo;
- ♦ Possui no total **4** quartos:
  - 2 quartos com cama de casal
  - 1 quarto com cama individual
  - 1 quarto duplo com 2 camas individuais
 Telef. 239-532158
  
- ♦ **Pensão "Alheda Caracol"** - Av. José Falcão, n.º 10 - 3220 Miranda do Corvo;
- ♦ Possui no total **3** quartos:
  - 3 quartos com cama de casal
 Telef. 239-532335
  
- ♦ **"Estalagem Quinta do Viso"** - Quinta do Viso - 3220 Miranda do Corvo;
- ♦ Possui no total **22** quartos:
  - 17 quartos duplos cada com 2 camas individuais cada.
  - 5 quartos com 1 cama de casal e uma individual cada.
 Telef. 239-530400

## **SECTOR: OFICINAS (Entidade, Morada e Telefone)**

- ♦ **Carlos Lourenço & Filhos** - Electricidade Auto, Lda - Meãs - 3220 Miranda do Corvo;  
Telef. 239-532497
  
- ♦ **Arnaut & Filhos, Lda** - Bairro Novo - 3220 Miranda do Corvo;  
Telef. 239-532311 e 239-533761
  
- ♦ **José de Almeida Mendes, Lda** - R. da Zona Industrial, n.º11 - 3220 Miranda do Corvo;  
Telef. 239-533875
  
- ♦ **Hermínio Pinho Rodrigues** - Sandoeira - 3220 Miranda do Corvo;  
Telef. 239-532429
  
- ♦ **Electromecânica Dueça, Lda** - Estrada Nacional - 3220 Miranda do Corvo;  
Telef. 239-532209 e 239-538053
  
- ♦ **Florindo José Fernandes Santos** - Carapinhal - 3220 - Miranda do Corvo;  
Telef. 239-532214 e 239-533908



♦ **"Electro-Auto"** - Meãs - 3220 - Miranda do Corvo;  
Telef. 239-533183

♦ **"Agro - México"** - Espinho - 3220 Miranda do Corvo;  
Telef. 239-532735

♦ **"Auto Raposo"** - R. Dr. José Carlos Pereira de Carvalho - 3220 Miranda do Corvo;  
Telef. 239-532152

♦ **"Auto Vulcanizadora Mirandense"** - Rua Casa do Gaiato - 3220 Miranda do Corvo;  
Telef. 239-532345

♦ **"Bemaro"** - Bujos - 3220 Miranda do Corvo;  
Telef. 239-532470

♦ **"Auto - Stª Catarina" - Fernando Lopes** - Corvo - 3220 Miranda do Corvo;  
Telef. 239-532333

## **SECTOR: TRANSPORTES (Máquinas e Viaturas) - (Entidade, Morada e Telefone)**

♦ **"A.D.F.P. - Associação para o Desenvolvimento e Formação Profissional"** - 3220 - 231 Miranda do Corvo;  
Telef. 239-530150

♦ **Equipamento de que dispõem:**

- 1 Autocarro com 28 lugares;
- 1 Autocarro com 23 lugares;
- 1 Autocarro com 42 lugares;
- 1 Carrinha p/ deficientes com 13 lugares - cadeira de rodas;
- 3 Carrinhas com 9 lugares;
- 2 Carrinhas de Caixa aberta;
- 3 Carrinhas fechadas com 2 lugares;
- 4 Carros ligeiros com 5 lugares;

♦ **"Santa Casa da Misericórdia de Semide"** – Quinta da Botica  
Semide – 3220– Miranda do Corvo

♦ **Equipamento de que dispõem:**

- 1 Carrinha de 9 lugares

♦ **"Cearte – Centro de Formação Profissional do Artesanato"** – 3220 Semide;  
Telef. 239-542097 (geral)

♦ **Equipamento de que dispõem:**

- 1 Autocarro de 26 lugares



- 1 Ligeiro de 9 lugares
- 1 Ligeiro de 5 lugares
- 1 Ligeiro de 2 lugares
- 1 Ligeiro de caixa aberta
- 1 tractor 55 CV tracção integral

♦ **"Isidoro Correia da Silva , Lda"** - Apartado 15 – 3220-999 Miranda do Corvo;  
 Telef. 239-990190 (geral)  
 Fax.239-990199

♦ **Equipamento de que dispõem:**

- 2 Geradores;
- 3 Compressores
- 1 Tractor;
- 1 Vassoura mecânica;
- 3 Placas vibradoras;
- 3 Camiões - tanque;
- 6 Centrais produção;
- 4 Carrinhas de caixa aberta com 7 lugares + carga;
- 3 Carrinhas de caixa aberta com 6 lugares + carga;
- 7 Carrinhas de caixa fechada de passageiros;
- 2 Carrinhas de caixa fechada com 9 lugares;

- 3 Carrinhas de caixa aberta com 2 lugares;
- 2 Carrinhas de caixa aberta com 5 lugares + carga;
- 2 Carrinhas de caixa aberta com 2 lugares + carga;
- 1 Motorizada;
- 3 Reboques porta máquinas;
- 5 Reboques basculante traseira;
- 13 Auto - betoneiras;
- 6 Basculantes traseiros;
- 4 Tractores;
- 2 Bombas de betão;
- 1 Basculante lateral;
- 1 Basculante trilateral;
- 2 Rectroescavadora;
- 8 Escavadoras rotativas;
- 4 Bulldozer;
- 6 Pás rodas;
- 2 Motoniveladoras;
- 2 Dumpers;
- 1 Cilindro pneus;
- 3 Cilindro rolo + pneus;
- 3 Cilindro rolos;
- 1 Grua;
- 3 Espalhadoras tapete;
- 1 Máquina moldar betão;
- 4 Martelos furar;
- 2 Empilhadoras;
- 1 Espalhadora de emulsão;



♦ **"Câmara Municipal de Miranda do Corvo"** - Praça José Falcão - 3220 206  
Miranda do Corvo;  
Telef. 239-530320

♦ **Equipamento de que dispõem:**

- 9 Motorizadas;
- 4 Reboques (1 com cisterna limpa fossas);
- 1 Carrinha mista de caixa aberta;
- 1 Viatura pesada mista;
- 2 Viaturas mistas (1c/ carroçaria em madeira);
- 3 Viaturas de caixa aberta;
- 3 Viaturas ligeiras;
- 1 Viatura c/ báscula;
- 2 Carrinhas transp. escolar com 9 lugares;
- 1 Jeep;
- 2 Mini autocarro;
- 2 Viaturas p/ a fiscalização;
- 2 Automóveis lig. de passageiros;
- 2 Carros do lixo;
- 1 Pesado de mercadorias basculante;
- 2 Tractores agrícolas;
- 3 Rectroescavadoras;
- 1 Empilhador;
- 1 Máquina de espalhar tapete;
- 1 Caldeira de espalhar alcatrão;

- 1 Motoniveladora;
- 1 Cilindro;
- 1 Bulldozer;
- 1 Dumper;

♦ **"Associação Humanitária dos Bombeiros Voluntários de Miranda do Corvo"** -  
Rua das Fontainhas - 3220 - 194 Miranda do Corvo;  
Telef. 239-532194

♦ **Equipamento de que dispõem:**

- 8 Viaturas de saúde;
- 9 Viaturas de Incêndio;
- 1 Viatura de Salvamento e Desencarceramento;
- 1 Viatura de transporte de Deficientes com rampa Hidráulica;

♦ **"Mário Rodrigues & Filhos, Lda"** - Vila Nova - 3220 Miranda do Corvo;  
Telef. 239-532388  
Tem.91-7597622 e 91-7597630

♦ **Equipamento de que dispõem:**

- 2 Camiões
- 2 Carrinhas
- 2 Rectroescavadoras

♦ **"Cosmatel, Lda"** - Zona Industrial - 3220 Miranda do Corvo;  
Telef. 239-530 270  
Fax. 239-530279



♦ **Equipamento de que dispõem:**

- 4 Viaturas
- 5 Semi - reboques
- 1 Rectroescavadora
- 1 Giratória

♦ **" Fausto Manuel Pastor Rodrigues" - Rua Dr.º Mota Pinto -3220 201 Miranda do Corvo;**

Telef. 239-533893

Telem. 91-7264102 (Sr. Fausto)

♦ **Equipamento de que dispõem:**

- 1 Giratória
- 1 Retroescavadora
- 1 Buldozer
- 4 Camiões Basculantes 6x4
- 1 Camião Basculante 8x4
- 1 Cilindro 2 rolos 2,5T
- 1 Porta Máquinas

♦ **"André dos Santos Dias, Lda" - 3220 - Vila Nova - 3220 Miranda do Corvo;**

Telef. 239-533042 e 239-532196

Telem. 919922129

♦ **"Lídio Ferreira & Filho, Lda" – Rua João Paulo II, 4, 3220 – Miranda do Corvo;**

Telef. 239-532269

♦ **Equipamento de que dispõem:**

- Carrinha de 3.600 Kg
- Camião de 9.000 Kg
- Camião de 9.000 Kg, com Grua
- Camião de 25.000 Kg, carga geral
- Camião de 23.000 Kg, Basculante

## **SECTOR: ALIMENTAÇÃO (Entidade, Morada e Telefone)**

♦ **"A.D.F.P. - Associação para o Desenvolvimento e Formação Profissional" -**

3220 - 231 Miranda do Corvo;

Telef. 239-530150

(Capacidade para servir simultaneamente 300 Pessoas)

♦ **"Santa Casa da Misericórdia de Semide" –**

Quinta da Botica

Semide – 3220– Miranda do Corvo

(Capacidade para servir simultaneamente 97 Pessoas)

♦ **"Cearte – Centro de Formação Profissional do Artesanato" – 3220 Semide;**



Telef. 239-542097 (geral)  
(Capacidade para servir simultaneamente 80 Pessoas)

- ♦ **Restaurante " Zé Padeiro "** - Rua Arménio Costa Simões - 3220 Miranda do Corvo;  
Telef. 239-532108  
(Capacidade para servir simultaneamente 100 Pessoas)
- ♦ **Snack-bar - "O Caniço"** - Largo Manuel Pereira Batalhão - 3220 Miranda do Corvo;  
Telef. 239-532158  
(Capacidade para servir simultaneamente 60 Pessoas)
- ♦ **Pensão "Alheda Caracol"** - Av. José Falcão, n.º10 - 3220 Miranda do Corvo;  
Telef. 239-532335  
(Capacidade para servir simultaneamente 50 Pessoas)
- ♦ **Estalagem Quinta do Viso** - Quinta do Viso - 3220 Miranda do Corvo;  
Telef. 239-530400  
(Capacidade para servir simultaneamente 80 Pessoas)
- ♦ **Complexo "Teia" – Café/Restaurante** - Rua D. Afonso Henriques - 3220 Miranda do Corvo;  
Telef. 239-532553 e 239-531936  
(Capacidade para servir simultaneamente 160 Pessoas)
- ♦ **Café/Restaurante "S. Miguel"** - Cruz Branca - 3220 Miranda do Corvo;  
Telef. 239-532202  
(Capacidade para servir simultaneamente 35 Pessoas)
- ♦ **Café/Restaurante "O Grelhador"** - Praça da Liberdade - 3220 Miranda do Corvo;  
Telef. 239-532075  
(Capacidade para servir simultaneamente 20 Pessoas)
- ♦ **Café/Restaurante "O Pentágono"** –, 3220 Semide;  
Telef. 239-549431  
(Capacidade para servir simultaneamente 70 Pessoas)
- ♦ **Café/Restaurante "Recanto da Juventude"** –, 3220 Lamas;  
Telef. 239-532469  
(Capacidade para servir simultaneamente 30 Pessoas)
- ♦ **Café/Restaurante "Fica Keto"** - Rua Dr.º Rosa Falcão - 3220 Miranda do Corvo  
Telef. 239-532234  
(Capacidade para servir simultaneamente 40 Pessoas)
- ♦ **Café/Restaurante "Varandas do Ceira"** - Pego Negro –, 3220 Semide;  
Telef. 239-549833  
(Capacidade para servir simultaneamente 400 Pessoas)



- ♦ **Restaurante "A Parreirinha"** - Rua Dr.º Rosa Falcão, n.º 27 - 3220 Miranda do Corvo;  
Telef. 239-532312  
(Capacidade para servir simultaneamente 150 Pessoas)
- ♦ **Restaurante Snack-Bar "Carpinteiro"** - Moinhos - 3220 Miranda do Corvo  
Telef. 239-531291  
(Capacidade para servir simultaneamente 250 Pessoas)
- ♦ **Café Restaurante "O Careca"** - Casais de S. Clemente – 3220 Lamas;  
Telef. 239-532221  
(Capacidade para servir simultaneamente 500 Pessoas)
- ♦ **Snack-Bar "O Espanhol"** - Zona Industrial - 3220 Miranda do Corvo;  
Telef. 239-531053  
(Capacidade para servir simultaneamente 80 Pessoas)
- ♦ **Café/Restaurante "O Telheiro"** - Zona Industrial - 3220 Miranda do Corvo;  
Telef. 239-533485  
(Capacidade para servir simultaneamente 110 Pessoas)
- ♦ **Pastelaria "Pingo de Mel"** - Rua Dr.º Rosa Falcão - 3220 Miranda do Corvo;  
Telef. 239-532408  
(Capacidade para servir simultaneamente 100 Pessoas)
- ♦ **Mirapizza** - Rua Dr.º Carlos Mota Pinto, Lote 10 R/C - 3220 Miranda do Corvo;  
Telef. 239-531526  
(Capacidade para servir simultaneamente 72 Pessoas)
- ♦ **Restaurante "A colher de Pau"** - Rua Dr.º Carlos Mota Pinto - 3220 Miranda do Corvo;  
Telef. 239-531526  
Telem. 914071580  
(Capacidade para servir simultaneamente 50 Pessoas)
- ♦ **Churrasqueira "Fajú"** – Praça da Liberdade – 3220-183 Miranda do Corvo;  
Telef. 239-533202  
(Capacidade para servir simultaneamente 28 Pessoas)
- ♦ **Churrasqueira "O Recanto"** - Rua João Paulo II- 3220-205 Miranda do Corvo;  
Telef. 239-531922  
(Capacidade para servir simultaneamente 30 Pessoas)



## **ANEXO D**

### **ENTIDADES E CONTACTOS**

<b>GRUPO ORGANISMO</b>	<b>COORDENADOR RESPONSÁVEL</b>	<b>ENDEREÇO</b>	<b>TELEFONE</b>	
			<b>Serviço</b>	<b>Particular</b>
<b>PRESIDENTE DA CÂMARA</b>	Dr. <sup>a</sup> Fátima Ramos	Rua da Coutada – M. do Corvo	918714616	239-532052
<b>VEREADOR DO PELOURO</b>	Dr. Sérgio Sêco	Rua de São Pedro, Meãs – M. do Corvo	914349465 239-532321	



<b>COORDENADOR</b>	Carlos Alberto Carvalho Amaral	Rua Afonso Henriques Bloco 4, 1º Esq. – M. do Corvo	239-533186 919868637	919512269
<b>REPRESENTANTE DOS BOMBEIROS</b>	Comandante Fernando Jorge	Rua do jogo da bola - M. do Corvo	239-532101	919860526
<b>REPRESENTANTE DO POSTO DA G.N.R.</b>	Comandante - 1º Sargento - Álvaro de Melo	Rua Dr. Carlos Mota Pinto - M. do Corvo	239-532147	917138126
<b>REPRESENTANTE DO CENTRO DE SAÚDE</b>	Delegado de Saúde Henrique M. de Oliveira Mendes	Rua 25 de Abril - M. do Corvo	239-530235	966389482 239-992477
<b>E.D.P.</b>	Sr. Carlos Silva	Rua Dr. Fausto Lobo - M. do Corvo	239-532242 936830347	918107391
<b>OBRAS E URBANISMO</b>	Eng. Carlos Santos	Corvo – M. do Corvo	239-533479	914271914
<b>1º ADJUNTO</b>	Fernando Ferreira Araújo	Rua das Fontainhas n.º 7- M. do Corvo	239-533295	917611781

## **ANEXO E**

### **RELATÓRIOS DE SITUAÇÃO**

#### **1. FINALIDADE**

Os relatórios têm por objectivo permitir aos órgãos de conduta e coordenação operacional avaliar a situação e a sua evolução em caso de acidente grave,



catástrofe ou calamidade dando-lhes assim capacidade de intervenção para o mais rapidamente possível se controlar a situação e minimizar os seus efeitos.

## **2. TIPOS DE RELATÓRIOS**

### **2.1. RELATÓRIOS IMEDIATOS DE SITUAÇÃO**

Têm origem nas forças ou meios locais de intervenção e/ou no sistema local de Protecção Civil e destinam-se aos órgãos ou comandos de coordenação operacional dos escalões superiores respectivos.

São transmitidos pela via de comunicação mais rápida disponível e atendendo às circunstâncias, normalmente são verbais.

### **2.2. RELATÓRIOS DE SITUAÇÃO GERAL**

Podem ter origem em qualquer escalão dos meios de intervenção ou do sistema de Protecção Civil e destinam-se aos escalões imediatamente superiores.

Podem ser periódicos a horário previamente estabelecido, ou podem ser solicitados pelas entidades com competência para tal.

### **2.3. RELATÓRIOS ESPECIAIS DE SITUAÇÃO**

São elaborados por qualquer meio ou força de intervenção do sistema de Protecção Civil, a solicitação dos escalões superiores destina-se a esclarecer pontos específicos ou sectoriais da situação.

## **APÊNDICE 1 AO ANEXO E RELATÓRIOS DE SITUAÇÃO ESQUEMA**

### **1. Tipo/Natureza da ocorrência**

### **2. Data/hora da ocorrência**



**3. Área /Local/Zona da ocorrência**

**4. Distrito/Concelho/Localidade abrangida**

**5. Condições de ocorrência (magnitude, radioactividade, produtos químicos), etc.**

**6. Condições meteorológicas actuais e previstas**

**7. Vitimas estimadas**

7.1. Mortos

7.2. Feridos ligeiros

7.3. Feridos graves

7.4. Desalojados

7.5. Desaparecidos

7.6. Evacuados

**8. Danos em Edifícios**

8.1. Habitações (Ligeiros, Graves, Destruídos)

8.2. Hospitais (Ligeiros, Graves, Destruídos)

8.3. Escolas (Ligeiros, Graves, Destruídos)

8.4. Mercados (Ligeiros, Graves, Destruídos)

8.5. Públicos (Ligeiros, Graves, Destruídos)

8.6. Hóteis e Pensões (Ligeiros, Graves, Destruídos)

**9. Danos em Vias de comunicação**

9.1. Vias de comunicação rodoviárias

9.2. Linhas de caminho de ferro e respectivas estações

9.3. Aeródromos

9.4. Portos

**10- Danos em transportes**



10.1 Meios de transporte público

10.2. Meios Ferroviários

10.3. Aeronaves

10.4. Barcos

10.5. Veículos

## **11. Disponibilidades em transmissões**

11.1. Aeroportos

11.2. Estações de caminho de ferro

11.3. Cais de embarque

11.4. Centrais de camionagem

## **12. Disponibilidades em transmissões**

12.1. Rede telefónica pública

12.2. Rede rádio protecção civil

12.3. Rede rádio PSP

12.4. Rede rádio GNR

12.5. Forças Armadas

12.6. Outras Redes

## **13. Disponibilidades em água, saneamento e electricidade**

13.1. Rede de água

13.2. Rede de saneamento

13.3. Rede eléctrica

13.4. Rede de gás

## **14. Necessidade de socorro / assistência requerida**



- 14.1. Assistência médica
- 14.2. Evacuação médica
- 14.3. Hospitais, postos de socorros ou de triagem
- 14.4. Alimentos / água
- 14.5. Abrigos
- 14.6. Alojamento
- 14.7. Vestuário
- 14.8. Meios de transporte
- 14.9. Combustíveis
- 14.10. Equipamentos especiais (geradores, equipamento de detecção, material de descontaminação, etc.)
- 14.11. Viaturas especiais (máquinas de rasto, gruas, retroescavadoras, etc.)
- 14.12. Equipamentos e materiais
- 14.13. Material de telecomunicações

**15. Forças empenhadas e disponíveis**

**16. Outros danos**

**17. Outras necessidades**

**18. Comentários finais**

**19. Grupo data / hora e responsável**



## **ANEXO F**

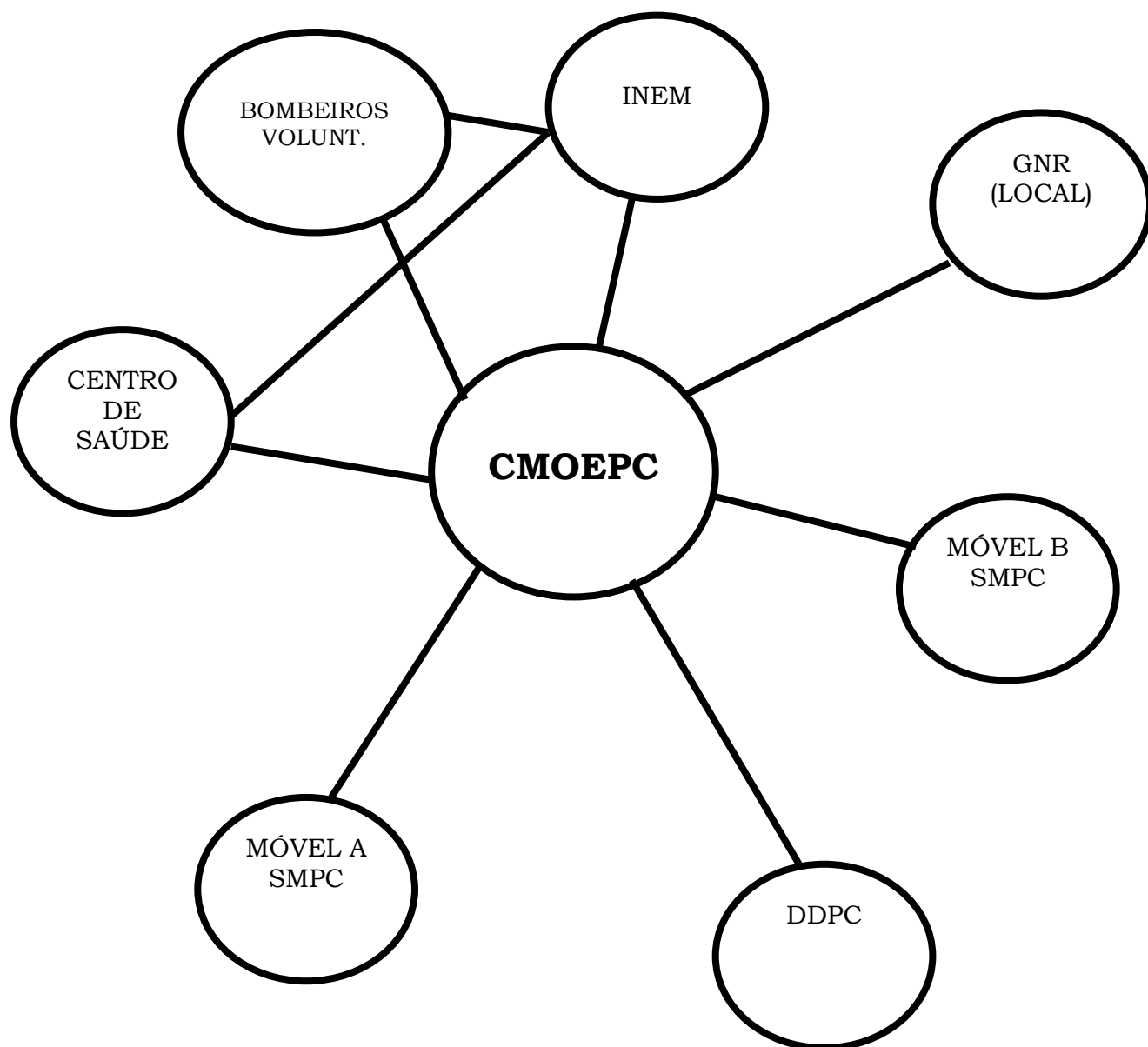
### **LISTA DE DISTRIBUIÇÃO**

SERVIÇO NACIONAL DE PROTECÇÃO CIVIL	2 exemplares
GOVERNO CIVIL DO DISTRITO DE COIMBRA	1 exemplar
DELEGAÇÃO DISTRITAL DE PROTECÇÃO CIVIL	1 exemplar
POSTO DA GNR DE MIRANDA DO CORVO	1 exemplar
BOMBEIROS VOLUNTÁRIOS DE MIRANDA DO CORVO	1 exemplar
CENTRO DE SAÚDE DE MIRANDA DO CORVO	1 exemplar
JUNTA DE FREGUESIA DE LAMAS	1 exemplar
JUNTA DE FREGUESIA DE MIRANDA DO CORVO	1 exemplar
JUNTA DE FREGUESIA DE RIO DE VIDE	1 exemplar
JUNTA DE FREGUESIA DE SEMIDE	1 exemplar
JUNTA DE FREGUESIA DE VILA NOVA	1 exemplar
A.D.F.P. - ASSOC. P/ DESENV. E FORMAÇÃO PROFISSIONAL DE MIRANDA DO CORVO	1 exemplar
ESCOLA B. 2,3 C/SEC. JOSÉ FALCÃO DE MIRANDA DO CORVO	1 exemplar
ESCOLA B.I./JI PROF. DOUTOR FERRER CORREIA DO SENHOR DA SERRA	1 exemplar
CEARTE – CENTRO DE FORMAÇÃO PROFISSIONAL DO ARTESANATO, POLO DE FORMAÇÃO DE SEMIDE	1 exemplar
SANTA CASA DA MISERICÓRDIA DE SEMIDE M. DO CORVO	1 exemplar



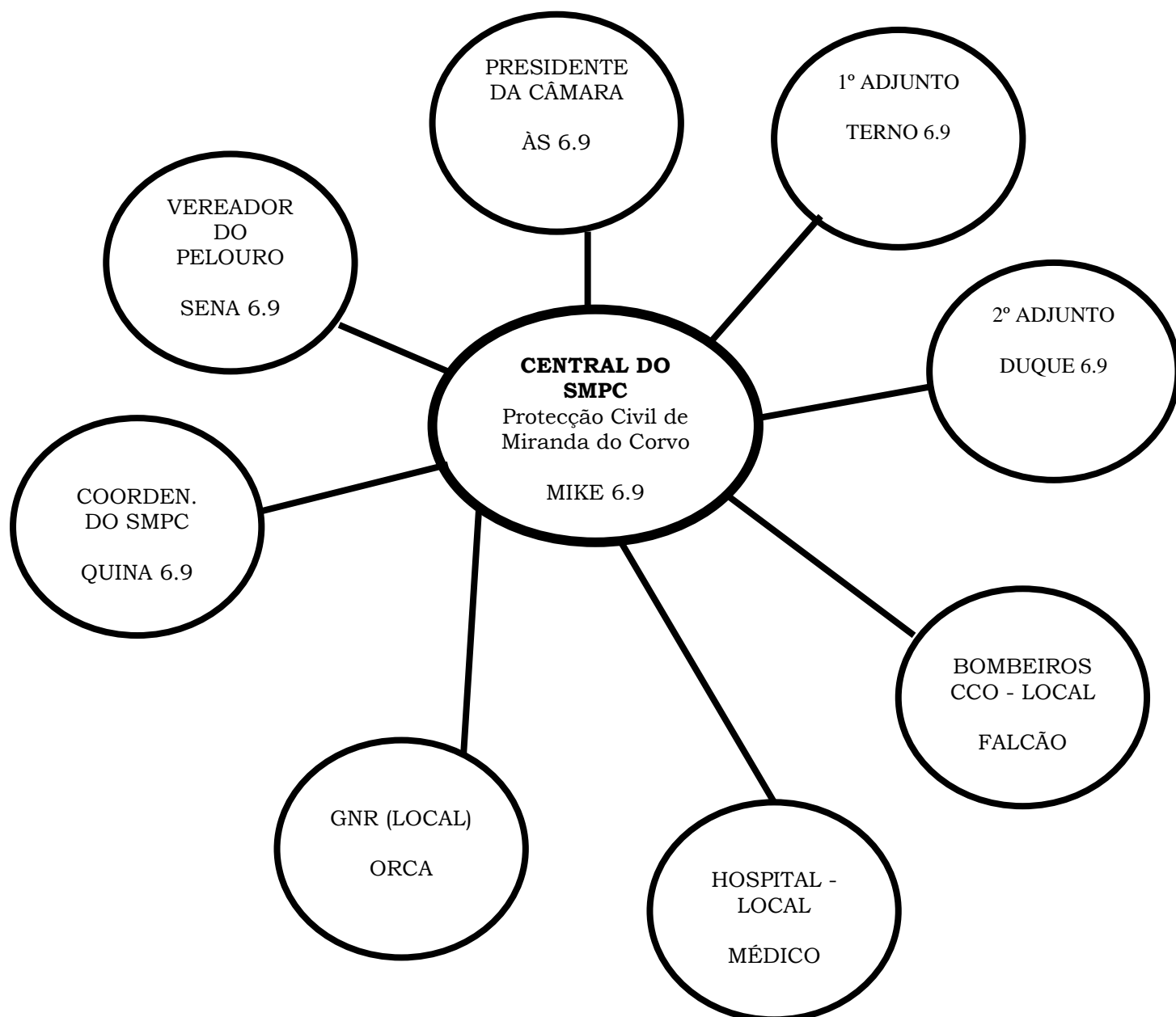
## **ANEXO G**

### **DIAGRAMA TIPO DA REDE DE RÁDIO**



## **APÊNDICE 1 AO ANEXO G**

### **DIAGRAMA DE INDICATIVOS RÁDIO**



## **APÊNDICE 2 AO ANEXO G**

### **MAPA TIPO DE INDICATIVOS RÁDIO**

CENTRAL DO SMPC  PROTECÇÃO CIVIL DE M. DO CORVO	PRESIDENTE DA CÂMARA  ÀS 6.9  GNR - LOCAL  ORCA DE 100 A 199	VEREADOR DO PELOURO  SENA 6.9	COORD. MUNIC. P. C.  QUINA 6.9  BOMBEIROS CCO - LOCAL  FALCÃO DE 100 A 199	RESP. OPER. AVANÇADO  QUADRA 6.9  HOSPITAL  MÉDICO DE 200 A 299
--	--	--	---	---

**CONSULTAR O PLANO NACIONAL DE INDICATIVOS RÁDIO (PNIR)**

